



**T. C.**

**ÇATALCA KAYMAKAMLIĞI  
İLÇE MİLLİ EĞİTİM MÜDÜRLÜĞÜ  
Şehit İlhan Sonkaya Kız Anadolu İmam Hatip Lisesi**





**2024 –2028**

**STRATEJİK PLANI**

**NİSAN-2024**



## İSTİKLÂL MARŞI

Korkma, sönmez bu şafaklarda yüzen al sancak;  
Sönmeden yurdumun üstünde tüten en son ocak.  
O benim milletimin yıldızıdır, parlayacak;  
O benimdir, o benim milletimindir ancak.

Çatma, kurban olayım, çehreni ey nazlı hilâl!  
Kahraman ırkıma bir gül! Ne bu şiddet, bu celâl?  
Sana olmaz dökülen kanlarımız sonra helâl.  
Hakkıdır Hakk'a tapan milletimin istiklâl.

Ben ezelden beridir hür yaşadım, hür yaşarım.  
Hangi çılgın bana zincir vuracakmış? Şaşarım!  
Kükremiş sel gibiyim, bendimi çiğner, aşarım.  
Yırtarım dağları, enginlere sığmam, taşarım.

Garbın âfâkını sarmışsa çelik zırhlı duvar,  
Benim iman dolu göğsüm gibi serhaddim var.  
Ulusun, korkma! Nasıl böyle bir imanı boğar,  
Medeniyet dediğin tek dişi kalmış canavar?

Arkadaş, yurduma alçakları uğratma sakın;  
Siper et gövdeni, dursun bu hayâsızca akın.  
Doğacaktır sana va'dettiği günler Hakk'ın;  
Kim bilir, belki yarın, belki yarından da yakın

Bastiğın yerleri toprak diyerek geçme, tanı:  
Düşün altındaki binlerce kefensiz yatanı.  
Sen şehit oğlusun, incitme, yazıktır, atanı:  
Verme, dünyaları alsan da bu cennet vatanı.

Kim bu cennet vatanın uğruna olmaz ki feda?  
Şüheda fışkıracak toprağı sıksan, şüheda!  
Cânı, cânânı, bütün varımı alsın da Huda,  
Etmesin tek vatanımdan beni dünyada cüda.

Ruhumun senden İllâhî, şudur ancak emeli:  
Değmesin mabedimin göğsüne nâmahrem eli.  
Bu ezanlar -ki şehadetleri dinin temeli-  
Ebedî yurdumun üstünde benim inlemeli.

O zaman vecd ile bin secde eder -varsa- taşım,  
Her cerîhamdan İllâhî, boşanıp kanlı yaşım,  
Fışkırır ruh-ı mücerret gibi yerden na'şım;  
O zaman yükselerek arşa değer belki başım.

Dalgalan sen de şafaklar gibi ey şanlı hilâl!  
Olsun artık dökülen kanlarımın hepsi helâl.  
Ebediyyen sana yok, ırkıma yok izmihlâl;  
Hakkıdır hür yaşamış bayrağımın hürriyyet;  
Hakkıdır Hakk'a tapan milletimin istiklâl!

**Mehmet Âkif Ersoy**

## ŞEHİT İLHAN SONKAYA KIZ ANADOLU İMAM HATİP LİSESİ



### ATATÜRK'ÜN GENÇLİĞE HİTABESİ

Ey Türk gençliği! Birinci vazifen; Türk istiklalini, Türk cumhuriyetini, ilelebet muhafaza ve müdafaa etmektir.

Mevcudiyetinin ve istikbalinin yegâne temeli budur. Bu temel, senin en kıymetli hazinendir. İstikbalde dahi seni bu hazineden mahrum etmek isteyecek dâhilî ve haricî bedhahların olacaktır. Bir gün, istiklal ve cumhuriyeti müdafaa mecburiyetine düşersen, vazifeye atılmak için içinde bulunacağın vaziyetin imkân ve şeraitini düşünmeyeceksin. Bu imkân ve şerait, çok namüsaid bir mahiyette tezahür edebilir. İstiklal ve cumhuriyetine kastedecek düşmanlar, bütün dünyada emsali görülmemiş bir galibiyetin mümessili olabilirler. Cebren ve hile ile aziz vatanın bütün kaleleri zapt edilmiş, bütün tersanelerine girilmiş, bütün orduları dağıtılmış ve memleketin her köşesi bilfiil işgal edilmiş olabilir. Bütün bu şeraitten daha elim ve daha vahim olmak üzere, memleketin dâhilinde iktidara sahip olanlar, gaflet ve dalalet ve hatta hıyanet içinde bulunabilirler. Hatta bu iktidar sahipleri, şahsi menfaatlerini müstevlilerin siyasi emelleriyle tevhit edebilirler. Millet, fakr-u zaruret içinde harap ve bitap düşmüş olabilir.

Ey Türk istikbalinin evladı! İşte, bu ahval ve şerait içinde dahi vazifen, Türk istiklal ve cumhuriyetini kurtarmaktır. Muhtaç olduğun kudret, damarlarındaki asil kanda mevcuttur.

## Okul Künyesi

Okulumuzun temel girdilerine ilişkin bilgiler altta yer alan okul künyesine ilişkin tabloda yer almaktadır.

### Temel Bilgiler Tablosu- Okul Künyesi

İli: İSTANBUL		İlçesi: ÇATALCA			
Adres:	Ferhatpaşa Mah. Görgülü Sok. No:9 Çatalca-istanbul	Coğrafi Konum (link):	<a href="https://catalcakizaihl.meb.k12.tr/tema/harita.php">https://catalcakizaihl.meb.k12.tr/tema/harita.php</a>		
Telefon Numarası:	02127873510	Faks Numarası:	02127873510		
e- Posta Adresi:	<b>762634@meb.k12.tr</b>	Web sayfası adresi:	<b><a href="https://catalcakizaihl.meb.k12.tr/">https://catalcakizaihl.meb.k12.tr/</a></b>		
Kurum Kodu:	762634	Öğretim Şekli:	(Tam Gün)		
Okulun Hizmete Giriş Tarihi : 2017		Toplam Çalışan Sayısı	3		
Öğrenci Sayısı:	Kız	224	Öğretmen Sayısı	Kadın	12
	Erkek			Erkek	13
	Toplam	224		Toplam	25
Derslik Başına Düşen Öğrenci Sayısı	:14	Şube Başına Düşen Öğrenci Sayısı	:14		
Öğretmen Başına Düşen Öğrenci Sayısı	:7	Şube Başına 30'dan Fazla Öğrencisi Olan Şube Sayısı	:---		
Öğrenci Başına Düşen Toplam Gider Miktarı		Öğretmenlerin Kurumdaki Ortalama Görev Süresi	5		

## SUNUŞ



Bilim ve teknolojinin baş döndürücü bir hızla ilerlediği günümüzde ayakta kalabilmek ve geleceğin inşasında söz sahibi olmak için ‘bilgiyi takip eden değil, üreten’ olmak gerekmektedir. Bunun için de, hedefleri belirleyerek uzun süreli stratejik planlama yapmak gerekir. Stratejik planlamanın temelini oluşturan en önemli unsur plancılıktır. Bir milleti bağımsız ve uygar bir topluluk haline getirecek olan eğitimin de, kısa, orta ve uzun vadelere yayılmış, amaç ve hedefleri belirlenmiş, günü birlik kararlarla değil, bir strateji dâhilinde yürütülmenin gerekli olduğu düşünülmektedir. Bu nedenle Çatalca Şehit İlhan Sonkaya Kız Anadolu İmam Hatip Lisesi olarak 2024-2028 yılları arasında hedeflerimizi belirledik ve bu hedeflere ulaşmak için bütün gücümüzle çalışacağız. Şehit İlhan Sonkaya Kız Anadolu İmam Hatip Lisesi olarak bizler, bilgi toplumunun gün geçtikçe artan bilgi arayışını karşılayabilmek; eğitim, öğretim, topluma hizmet sorumluluğumuzu eksiksiz bir şekilde yerine getirmek istiyoruz. Bunu yaparken toplumun bize yüklediği sorumluluklar, beklentiler ve değerlerimiz doğrultusunda dürüst, tarafsız, adil, sevgi dolu, iletişime açık, çözüm üreten, yenilikçi, ‘önce insan’ anlayışına sahip bireyler yetiştirmek bizim temel hedefimizdir. Stratejik planımız, güçlü yönlerimizi öne çıkaran ve geliştiren, yeni ilişki ağları oluşturan, hedeflerimize en kısa ve en uygun maliyetle ulaşmamızı sağlayan bir rehber niteliğindedir.

Okulumuzun akademik, mesleki ve sosyal alandaki başarıları üzerine inşa edilmiş olan bu plan, sorumluluklarımızı yerine getirmede kaynaklarımızın daha etkili kullanılmasına imkân sağlamaktadır. Vizyonumuz yönünde daha yoğun işbirlikleri oluşturmayı ve paydaşlarımızdan daha çok destek sağlamayı hedefleyen bu plan, okulumuzu daha ileriye götürmek için verdiğimiz ve vereceğimiz çabaların yol haritası olacaktır. Geniş katılımı hazırlanmış bu planda emeği geçen bütün paydaşlarımıza teşekkür borçluyuz.

**Yonca BİNBOĞA**  
**Okul Müdürü**

<b>1. BÖLÜM: GİRİŞ VE STRATEJİK PLANIN HAZIRLIK SÜRECİ.....</b>	<b>1</b>
1.1. Strateji Geliştirme Kurulu ve Stratejik Plan Ekibi	
1.2. Planlama Süreci	
<b>2. BÖLÜM: DURUM ANALİZİ.....</b>	<b>2</b>
<b>2.</b>	
2.1. Kurumsal Tarihçe	
2.2. Uygulanmakta Olan Planın Değerlendirilmesi	
2.3. Mevzuat Analizi	
2.4. Üst Politika Belgelerinin Analizi	
2.5. Faaliyet Alanları ile Ürün ve Hizmetlerin Belirlenmesi	
2.6. Paydaş Analizi	
2.7. Kuruluş İçi Analiz	
2.7.1. Teşkilat Yapısı	
2.7.2. İnsan Kaynakları	
2.7.3. Teknolojik Düzey	
2.7.4. Mali Kaynaklar	
2.7.5. İstatistik Veriler	
2.8. Dış Çevre Analizi (Politik, Ekonomik, Sosyal, Teknolojik, Yasal)	
2.9. Güçlü ve Zayıf Yönler ile Fırsatlar ve Tehditler (GZFT) Analizi	
2.10. Tespit ve İhtiyaçların Belirlenmesi	
<b>3. BÖLÜM: GELECEĞE BAKIŞ .....</b>	<b>29</b>
Miyon.....	29
Vizyon.....	29
Temel Değerler.....	29
<b>4. BÖLÜM: AMAÇ, HEDEF VE STRATEJİLERİN BELİRLENMESİ.....</b>	<b>30</b>
2.11. Amaçlar, Hedefler ve Performans Göstergeleri	
2.12. 1. Tema	
2.13. 2. Tema	
2.14. 3. Tema	
2.15. Stratejilerin Belirlenmesi	
2.16. Maliyetlendirme	
<b>5. BÖLÜM: İZLEME VE DEĞERLENDİRME.....</b>	<b>41</b>
<b>6. BÖLÜM:</b>	
<b>EKLER.....</b>	<b>42</b>

## TABLÖLAR

Tablo1:MevzuatAnalizi	4
Tablo2:ÜstPolitikaBelgeleriAnalizi	7
Tablo3:FaaliyetAlanı-Ürün/HizmetListesi	8
Tablo4:PaydaşTablosu	9
Tablo5:PaydaşlarınÖnceliklendirilmesi	9
Tablo6:PaydaşÜrün/HizmetMatrisi	10
Tablo7 :OkulYöneticiSayıları	17
Tablo8:Öğretmen Branş Bilgileri	18
Tablo9: YardımcıPersonel/DestekPersoneliSayısı	19
Tablo10:TeknolojiveBilişimAltyapısı	19
Tablo11: Tahmini Kaynaklar	20
Tablo12:Öğretmen Öğrenci Derslik Bilgileri	20
Tablo13:Okul Binası Fiziki Durum	22
Tablo14:GZFTListesi	25
Tablo15:Tespitlerveİhtiyaçlar	27
Tablo16:StratejikAmaçlar,Hedefler	30
Tablo17:TahminiMaliyetler	39
Tablo18:StratejiGeliştirmeKurulu	40
Tablo19:StratejikPlanHazırlamaEkibi	40

## ŞEKİLLER

Şekil1:Şehit İlhan Sonkaya Kız AİHL 2024-2028StratejikPlanHazırlamaModeli	1
Şekil2:İzleme ve Değerlendirme Süreci	40



## **TANIMLAR**

**Eylem Planı:** İdarenin stratejik planının uygulanmasına yönelik faaliyetleri, bu faaliyetlerden sorumlu ve ilgili birimlerle bu faaliyetlerin başlangıç ve bitiş tarihlerini içeren plandır.

**Faaliyet:** Belirli bir amaca ve hedefe yönelen, başlı başına bir bütünlük oluşturan, yönetilebilir ve maliyetlendirilebilir üretim veya hizmetlerdir.

**Hazırlık Programı:** Stratejik plan hazırlık sürecinin aşamalarını, bu aşamalarda gerçekleştirilecek faaliyetleri, bu aşama ve faaliyetlerin tamamlanacağı tarihleri gösteren zaman çizelgesini, bu faaliyetlerden sorumlu birim ve kişiler ile stratejik planlama ekibi üyelerinin isimlerini içeren ve strateji kplanlama ekibi tarafından oluşturulan programdır.

**Hedef Kartı:** Amaç ve hedef ifadeleri ile performans göstergelerini, gösterge değerlerini, göstergelerin hedefe etkisini, sorumlu ve iş birliği yapılacak birimleri, riskleri, stratejileri, maliyetleri, tespitler ve ihtiyaçları içeren karttır.

**Performans Göstergesi:** Stratejik planda hedeflerin ölçülebilirliğini miktar ve zaman boyutuyla ifade eden araçlardır.

**Stratejik Plan Değerlendirme Raporu:** İzleme tabloları ile değerlendirme sorularının cevaplarını içeren ve her yıl şubat ayının sonuna kadar hazırlanan rapordur.

**Stratejik Plan Genelgesi:** Stratejik plan hazırlık çalışmalarını başlatan, Strateji Geliştirme Kurulu üyelerinin isimlerini içeren ve bakanlıklar ile bakanlıklara bağlı, ilgili ve ilişkili kuruluşlarda Bakan, diğer kamu idareleri ve mahalli idarelerde üst yönetici tarafından yayımlanan genelgedir.

**Üst Politika Belgeleri:** Kalkınma planı, hükümet programı, orta vadeli program, orta vadeli mali plan ve yıllık program ile idareyi ilgilendiren ulusal, bölgesel ve sektörel strateji belgeleridir.

## **GİRİŞ:**

Stratejik planlama sürecinin amacı, SWOT analizi, vizyon, misyon, temel değerler, politika ve paydaşları çerçevesinde stratejilerini ve hedeflerini belirlemektir. Stratejik planlar, kurum ve kuruluşların uzun vadede gitmek istediği yeri, bu yere nasıl gidileceğini tarif eden planlardır. Temel olarak dört aşamadan oluşur: Neredeyiz sorusu birinci aşamadır ve nereye gidiyoruz sorusu ikinci aşamadır. Gideceğimiz yere nasıl gideriz üçüncü aşamadır ve gitmek istediğimiz yere gidiyor muyuz sorusu son aşamadır. Okulumuz Stratejik Planı bu aşamalar dikkate alınarak geliştirilmiştir. Uluslararası Şehit İlhan Sonkaya Kız Anadolu İmam Hatip Lisesi 2024-2028 yılları arasında kapsayan stratejik planlama çalışmaları tamamlanmıştır. Bu plan geniş katılımlı bir grupta hazırlanmıştır. Öncelikle iç paydaşlara verilen eğitimlerle başlamıştır.

Stratejik planlama sürecinin ilk adımı olan neredeyiz sorusu tüm iç paydaşları kapsayacak şekilde organize edilmiş ve katılım sağlanmış biçimde SWOT analizi ile cevaplandırılmıştır. SWOT analizi sonucunda, üstünlük ve zayıflıkları ile okulumuzu tehdit eden ve fırsat olan dış çevre unsurları analiz edilmiş, üst kurulda değerlendirilmiş ve sıralanmıştır. Bu çalışmanın ardından vizyon, misyon, temel değerler ve politikalar belirlenmiş, bunları müteakiben stratejiler oluşturulmuştur. Üç temel alanda belirlenen stratejilere ilişkin hedefler konulmuş ve bu hedeflere ulaşıp ulaşılmadığını belirlemeye yönelik olarak da performans göstergeleri her bir hedef için ayrı ayrı tespit edilmiştir. Performans göstergelerinin somut ve ölçülebilir özellikli olmasına özellikle dikkat edilmiştir. Aksi takdirde, hedeflere ulaşıp ulaşılmadığını somut olarak değerlendirmek güçtür.

Okulumuzun tüm personelini kapsayacak şekilde Google Anket formları gönderilmiştir. Okulumuzdaki öğrencilerin, velilerin, okul çalışanlarının, dış paydaşların görüşleri ve önerileri dikkate alınmıştır. Alt komisyonun temel olarak belirlediği süreç unsurları Kalite Geliştirme komisyonu tarafından incelenmiş, düzeltilmiş ve değerlendirilmiştir. Tüm planlama çalışmaları boyunca, akademik ve idari personel ile öğrenci ve velilerimizin duyarlılığı, çabası ve katkısı çalışmaların başarısını olumlu yönde etkilemiştir.

Şehit İlhan Sonkaya Kız Anadolu İmam Hatip Lisesinin bu stratejik planı okuldaki bütün birimler için örnek teşkil edecektir. Tüm birimler planda belirtilen vizyon, misyon, değer, politika, strateji ve hedeflerle çalışmeyecek şekilde kendi stratejik planlarını oluşturacaktır. Her birim de kendi değerlendirme komisyonunu ayrıca kuracak ve stratejik planların izlenmesini ve değerlendirilmesini sağlayacaktır. Yıllık olarak yeniden gözden geçirilmesi öngörülen bu beş yıllık planda zamanla ortaya çıkabilecek eksiklikler ilerleyen dönemlerde giderilecektir.

## 1.BÖLÜM:STRATEJİK PLAN HAZIRLIK SÜRECİ

### 1.1. Strateji Geliştirme Kurulu ve Stratejik Plan Ekibi

2024-2028 dönemi stratejik plan hazırlanması süreci Üst Kurul ve Stratejik Plan Ekibinin oluşturulması ile başlamıştır. Ekip tarafından oluşturulan çalışma takvimi kapsamında ilk aşamada durum analizi çalışmaları yapılmış ve durum analizi aşamasında paydaşlarımızın plan sürecine aktif katılımını sağlamak üzere paydaş anketi, GZFT, pest, toplantı ve görüşmeler yapılmıştır.

Durum analizinin ardından geleceğe yönelim bölümüne geçilerek okulumuzun amaç, hedef, gösterge ve eylemleri belirlenmiştir. Çalışmaları yürüten ekip ve kurul bilgileri altta verilmiştir

Strateji Geliştirme Kurulu Bilgileri		Stratejik Plan Ekibi Bilgileri	
Adı Soyadı	Unvanı	Adı Soyadı	Unvanı
Yonca BİNBOĞA	Okul Müdürü	Ercan ERDOĞAN	Müdür Yard.
Fatma HOCAOĞLU	Müdür Baş Yard.	Pınar GÖNCÜ	Öğretmen
Ercan EROL	Öğretmen.	Ceren SEVİNÇ DEMİR	Öğretmen
Osman BORA	Okul Aile Birliği Başkanı	Merve Günel YILMAZ	Öğretmen

Tablo 1: Strateji Geliştirme Kurulu ve Stratejik Plan Ekibi Tablosu

### 1.2.Planlama Süreci:

2024-2028 dönemi stratejik plan hazırlanma süreci Strateji Geliştirme Kurulu ve Stratejik Plan Ekibi'nin oluşturulması ile başlamıştır. Ekip tarafından oluşturulan çalışma takvimi kapsamında ilk aşamada durum analizi çalışmaları yapılmış ve durum analizi aşamasında, paydaşlarımızın plan sürecine aktif katılımını sağlamak üzere paydaş anketi, toplantı ve görüşmeler yapılmıştır. Durum analizinin ardından geleceğe yönelim bölümüne geçilerek okulumuzun/kurumumuzun amaç, hedef, gösterge ve stratejileri belirlenmiştir.



## **2. BÖLÜM : DURUM ANALİZİ**

Durum analizi bölümünde okulumuzun mevcut durumu ortaya konularak neredeyiz sorusuna yanıt bulunmaya çalışılmıştır.

Bu kapsamda okulumuzun kısa tanıtımı, okul künyesi ve temel istatistikleri, paydaş analizi ve görüşleri ile okulumuzun Güçlü Yönleri, Zayıf Yönleri, Fırsat ve Tehditlerinin (GZFT) ele alındığı analize yer verilmiştir.

### **2.1.Kurumsal Tarihçe**

Okul binamız İnşaatı 2014 yılında yapılmış olup , 2015-2016 eğitim öğretim yılında Çatalca İmam Hatip Lisesinin yeniden inşa döneminde 1 yıl ev sahipliği yapmıştır. 2016-2017 eğitim-öğretim yılının 2. dönemi başında 6 Şubat 2017 tarihinde bünyesinde Kız Öğrenci Pansiyonu ile Çatalca Kız Anadolu İmam Hatip Lisesi olarak eğitim vermeye başlamıştır.

2017-2028 Eğitim –Öğretim yılında Din Öğretimi Genel Müdürlüğünün onayı ile Fen ve Sosyal Bilimler Programı uygulanan Program Okulu kapsamına alınmıştır.

2017-2018 Öğretim yılında Çatalca İmam Hatip Ortaokulunun kapanması nedeni ile İmam Hatip Ortaokulunun kız öğrencileri okulumuza alınmış ve halen Kız İmam Hatip Ortaokul öğrencilerini de alarak eğitime devam edilmektedir.

2020-2021 Eğitim öğretim yılından itibaren İmam Hatip Ortaokul kısmında Yoğunlaştırılmış Dil programı uygulanmaktadır. Ayrıca Çatalca Müftülüğü ile yapılan işbirliği ile Kız Kuran Kursunda Eğitim alan öğrencilerin örgün eğitime devam ederken Hafızlık Eğitimlerine destek vermek amacıyla isteyen öğrencilere Seçmeli Kur'an-ı Kerim dersleri verilmektedir.

Fen ve Sosyal Bilimler Programı uygulanan Lisemizde öğrencilerimizin ilgi-yetenek ve istekleri doğrultusunda Fen Bilimleri ,Eşit Ağırlık, Sosyal Bilimler ve Dil Alanlarında öğrencilerimiz eğitim almaktadır.

## 2.2. Uygulanmakta Olan Stratejik Planın Değerlendirilmesi

2019 yılında yürürlüğe giren 2019-2023 Stratejik Planımız; stratejik plan hazırlık süreci, durum analizi, geleceğe yönelim, maliyetlendirme ile izleme ve değerlendirme olmak üzere beş bölümden oluşturulmuştur. Bunlardan izleme ve değerlendirme faaliyetlerine temel teşkil eden stratejik amaç, stratejik hedef, performans göstergesi ve eylem ifadesi (stratejilerin) yer aldığı geleceğe yönelim bölümü, 3 amaç, 6 hedef, 35 performans göstergesi ve 48 eylem ifadesi yer verilmiştir. Bunlarla ilgili göstergeler değerlendirildiğinde aşağıdaki hususlar ön plana çıkmıştır.

Her yıl düzenli olarak hazırladığımız Stratejik Plan İzleme ve Değerlendirme Raporu çalışmalarını sırasında plan başlangıç döneminde belirlediğimiz hedeflerimize ne ölçüde yaklaştığımız ve aksayan yönlerimizin neler olduğu açık bir şekilde ortaya çıkmıştır. Hazırlanan İzleme ve Değerlendirme Raporlarının sonuçları bir sonraki yıl için yapılacak çalışmalar konusunda okulumuz için yol gösterici olmuştur.

2019-2023	Planlanan sayı	Ulaşılan sayı	Gerçekleşme yüzdesi
Hedeflenen performans göstergesi	35	27	%77
Eylem ifadesi	48	40	%83

Tablo3:2019-2023 Stratejik Planın Değerlendirilmesi

## 2.3.Mevzuat Analizi

Şehit İlhan Sonkaya Kız Anadolu İmam Hatip Lisesi, İl ve İlçe Milli Eğitim Müdürlüğümüzün tabi olduğu tüm yasal yükümlülüklere uymakla mükelleftir. Bunların dışında ortaöğretim düzeyinde yükümlülük arz eden mevzuat, Tablo 1’de ayrıca gösterilmiştir.

- 1739 sayılı Millî Eğitim Temel Kanunu,
- 5018 sayılı Kamu Mali Yönetimi ve Kontrol Kanunu,
- 652 sayılı Millî Eğitim Bakanlığının Teşkilat ve Görevleri Hakkında
- Öğretmenlik Meslek Kanunu,
- Aday Öğretmenlik ve Öğretmenlik Kariyer Basamakları Yönetmeliği
- Millî Eğitim Bakanlığı İl ve İlçe Millî Eğitim Müdürlükleri Yönetmeliği önem taşımaktadır.

Tablo 1: Mevzuat Analizi

Yasal Yükümlülük	Yasal Dayanak
------------------	---------------

Her Türk çocuđuna iyi bir vatandař olmak için gerekli temel bilgi, beceri, davranıř ve alışkanlıkları kazandırmak; onu milli ahlak anlayıřına uygun olarak yetiřtirmek.	→1739 sayılı kanunun 23. maddesi, →222 sayılı kanunun 1. maddesi, →Ortaöđretim kurumları Yönetmeliđinin 5. maddesi
Her Türk çocuđunu ilgi, istidat ve kabiliyetleri yönünden yetiřtirerek hayata ve üst öđrenime hazırlamak	1739 sayılı kanunun 23. maddesi.
Bu Kanunun amacı; çırak, kalfa ve ustaların eđitimi ile okullarda ve iřletmelerde yapılacak mesleki eđitime iliřkin esasları düzenlemektir	3308 sayılı Mesleki Eđitim Kanunu
Meslekî ve teknik eđitim alanında, yerel yönetimler, ilgili oda, kamu ve özel kurum ve kuruluşlar ile gönüllü kuruluş temsilcileri ve sivil toplum örgütlerinin eđitim yönetimi karar süreçlerine katılım ve katkılarının sağlanması, uygulama ve iř birliđinin kurumsallařtırılması,	Ortaöđretim Kurumları Yönetmeliđi
Meslekî ve teknik eđitim okul ve kurumlarında; eđitim-öđretim, yönetim ve üretim iřlerinin yürütülmesi ile kurul, komisyon ve ekiplerin oluşturulması ve çalıřmaları,	Ortaöđretim Kurumları Yönetmeliđi
Kalkınma plânları, hükümet programları ve millî eđitim řurası kararlarında yer alan hedefler, ilkeler ve politikalara uygun olarak insan gücü, eđitim ve istihdam iliřkilerinin sağlıklı, dengeli ve dinamik bir yapıya kavuřturulması	Ortaöđretim Kurumları Yönetmeliđi
Kurumda, diđer okul ve kurumların programlarında yer alan teknoloji eđitimine iliřkin konuların uygulamalı eđitimine de olanak sağlanır.	Ortaöđretim Kurumları Yönetmeliđi
Eđitim programları, ulusal ve uluslar arası gelişmelere, meslek standartlarına ve meslekî nitelikliliklere (kalifikasyonlara) uygun olarak geliştirilir.	Ortaöđretim Kurumları Yönetmeliđi
Özel eđitim gerektiren öđrenci/kursiyerler, bireysel yeterliklerine dayalı gelişim özellikleri dikkate alınarak temel yařam becerilerini geliřtirmek, öđrenme gereksinimlerini karřılamak, iř ve mesleđe hazırlanmalarını sağlamak üzere kurumlarda açılan programlardan yararlandırılır.	Ortaöđretim Kurumları Yönetmeliđi
Okul veya kurumlar, Türk Millî Eđitiminin genel amaç ve temel ilkeleri dođrultusunda iřlevlerini, evrensel hukuka, demokrasi ve insan haklarına uygun bir bütünlük içinde öđrenci merkezli, aktif öđrenme ve demokratik okul kültürü anlayıřı ile yerine getirir.	Ortaöđretim Kurumları Yönetmeliđinin 5. maddesi

Yasal Yükümlülük	Dayanak	Tespitler	İhtiyaçlar
<ul style="list-style-type: none"> <li>Okulumuz “Dayanak” başlığı altında sıralanan Kanun, Kanun Hükmünde Kararname, Tüzük, Genelge ve Yönetmeliklerdeki ilgili hükümleri yerine getirmek <ul style="list-style-type: none"> <li>“Eğitim-öğretim hizmetleri, insan kaynaklarının gelişimi, halkla ilişkiler, stratejik plan hazırlama, stratejik plan izleme-değerlendirme süreci iş ve işlemleri” faaliyetlerini yürütmek.</li> <li>Resmi kurum ve kuruluşlar, sivil toplum kuruluşları ve özel sektörle mevzuat hükümlerine aykırı olmamak ve faaliyet alanlarını kapsamak koşuluyla protokoller ve diğer iş birliği çalışmalarının</li> </ul> </li> </ul>	<ul style="list-style-type: none"> <li>T.C. Anayasası</li> <li>1739 Sayılı Millî Eğitim Temel Kanunu</li> <li>652 Sayılı MEB Teşkilat ve Görevleri Hakkındaki Kanun Hükmünde Kararname</li> <li>222 Sayılı Millî Eğitim Temel Kanunu (Kabul No: 5.1.1961, RG: 12.01.1961 / 10705-Son Ek ve Değişiklikler: Kanun No: 12.11.2003/5002, RG: 21.11.2003/23.01.2008- 5728 ve ekli maddeleri</li> <li>657 Sayılı Devlet Memurları Kanunu</li> <li>5442 Sayılı İl İdaresi Kanunu</li> <li>3308 Sayılı Mesleki Eğitim Kanunu</li> <li>439 Sayılı Ek Ders Kanunu</li> <li>4306 Sayılı Zorunlu İlköğretim ve Eğitim Kanunu</li> <li>5018 sayılı Kamu Mali Yönetimi ve</li> </ul>	<ul style="list-style-type: none"> <li>Müdürlüğü müzün hizmetlerinin mevzuattaki hükümlere uygun olarak yürütmektedir.</li> <li>Diğer kurumlarla iş birliği gerektiren çalışmalarda gerek tabi olduğumuz mevzuat gerekse diğer kurumların mevzuatları arasında uyumsuzluk ortaya çıkabilmektedir.</li> <li>Tabi olduğumuz mevzuatın kapsamı, Müdürlüğümüzün yetkilerini çeşitlendirmekle birlikte sınırlamak tadır.</li> <li>Kurumsal kültürümüz, mevzuatta sık yaşanan değişikliklere hazırlıklı olmasına rağmen</li> </ul>	<ul style="list-style-type: none"> <li>Diğer kurumlarla iş birliğinde, yetki alanının genişletilmesi</li> <li>Mevzuat itibariyle Okul Müdürlerinin yetkilerinin artırılması</li> <li>Eğitim uygulamaları konusunda ulusal düzeyde tanıtım çalışmalarını yaparak öğrenci ve velilerinin bilgilendirilmesi</li> <li>Mevzuatta ihtiyaç duyulan değişikliklerde “yenileme” çalışmalarını yerine “güncelleme” çalışmalarına yer verilmesi</li> </ul>

<p>ı yürütmek</p> <ul style="list-style-type: none"><li>• Ortaöğretim öğrencilerin okula kayıt, sınıf geçme, devam-devamsızlık, sosyal sorumluluk çalışmalarını vb. İş ve işlemleri</li></ul>	<p>Kontrol Kanunu</p> <ul style="list-style-type: none"><li>• MEB Personel Mevzuat Bülteni</li><li>• Taşıma Yoluyla Eğitime Erişim Yönetmeliği</li><li>• MEB Millî Eğitim Müdürlükleri Yönetmeliği (22175 Sayılı RG Yayınlanan)</li><li>• Millî Eğitim Bakanlığı Rehberlik ve Psikolojik Danışma Hizmetleri Yönetmeliği</li><li>• 04.12.2012/202358 Sayı İl<ul style="list-style-type: none"><li>• İlçe MEM'nün Teşkilatlanması 43 Nolu Genelge</li></ul></li><li>• 26 Şubat 2018 tarihinde yayımlanan Kamu İdarelerinde Stratejik Planlamaya İlişkin Usul ve Esaslar Hakkındaki Yönetmelik</li><li>• Okul Öncesi Eğitim ve İlköğretim Kurumları Yönetmeliği</li><li>• Sosyal Etkinlikl</li></ul>	<p>öğrenci ve velilerimizden oluşan paydaşlarımız, yeni ve farklı çalışmalara uyuma direnç göstermektedir.</p> <ul style="list-style-type: none"><li>• Mevzuat itibariyle öğrenci velilerinin eğitim faaliyetlerine müdahale alanını sınırlandıran herhangi bir mekanizma bulunmamaktadır.</li></ul>	<p>i</p> <ul style="list-style-type: none"><li>• Öğrenci velilerinin eğitim faaliyetlerine müdahale alanlarının sınırlandırılması için yasal tedbirlerinin alınması</li><li>• Mevzuatın, çalışanların kendilerini güvende hissedebileceği şekilde yeniden düzenlenmesi</li></ul>
---	---	--	--



	<p>er Yönetm eliği</p> <ul style="list-style-type: none"><li>• MEB Eğitim Kurulları ve Zümreleri Yönergesi</li></ul>		
--	--	--	--

## 2.4.Üst Politika Belgelerinin Analizi

2024-2028 Stratejik Plan hazırlıkları kapsamında üst politika belgeleri incelenerek belirlenen politikalar ve hedefler doğrultusunda idaremize yönelik olarak verilmiş olan görevler ile ilgili analizler yapılmıştır. Yapılan analizler sonucunda 2024-2028 Stratejik Planımızın Geleceğe Yönelim Bölümü (amaç, hedef, gösterge ve stratejiler) şekillendirilmiştir. İncelenen üst politika belgeleri ile ilgili görev ve belge referansları şunlardır:

**Tablo 2**

<b>Temel Üst Politika Belgeleri</b>	<b>Diğer Üst Politika Belgeleri</b>
12.Kalkınma Planları	Diğer Kamu Kurum ve Kuruluşlarının Stratejik Planları
2022-2024 Orta Vadeli Programlar	Avrupa Birliği Müktesebatı ve Ülke Raporları
Orta Vadeli Mali Planlar	Avrupa Birliği 2030 Dijital Pusulası
2024 Yılı Cumhurbaşkanlığı Yıllık Programı	Hayat Boyu Öğrenme Strateji Belgesi (2014-2018)
Cumhurbaşkanlığı Yüz Günlük İcraat Programı	Meslekî ve Teknik Eğitim Strateji Belgesi
MEB 2024-2028 Stratejik Planı	Mesleki Eğitim Kurulu Kararları
20. Millî Eğitim Şura Kararları	İstanbul Valiliği Onaylı İlgili Raporları
Millî Eğitim Kalite Çerçevesi	Türkiye Yeterlilikler Çerçevesi
Çatalca İlçe Mem 2024-2028 Stratejik Planı	Ulusal ve Uluslararası Kuruluşların Eğitim ve Türkiye ile İlgili Raporları

Tablo 3: Üst Politika Belgeleri Tablosu

## 2.5.Faaliyet Alanları ile Ürün ve Hizmetlerin Belirlenmesi

Okulumuz 2024-2028 Stratejik Plan hazırlık sürecinde Bakanlığımızın kuruluş kanunu niteliğinde olan 10.07.2018 tarihli ve 30474 sayılı Resmi Gazete 'de yayımlanarak yürürlüğe giren Cumhurbaşkanlığı Teşkilatı Hakkında Cumhurbaşkanlığı Kararnamesi'ne göre Milli Eğitim Bakanlığına bağlı taşra teşkilatımız olan okulumuz faaliyet alanına uygun olarak eğitim - öğretim işlerini yürütmektedir.

**Tablo3**

<b>Faaliyet Alanı</b>	<b>Ürün/Hizmetler</b>
<b>A- Eğitim-Öğretim Hizmetleri</b>	<ol style="list-style-type: none"><li>1. Eğitim-öğretim iş ve işlemleri</li><li>2. Ders Dışı Faaliyet İş ve İşlemleri</li><li>3. Özel Eğitim Hizmetleri</li><li>4. Kurum Teknolojik Altyapı Hizmetleri</li><li>5. Anma ve Kutlama Programlarının Yürütülmesi</li><li>6. Sosyal, Kültürel, Sportif Etkinlikler</li><li>7. Öğrenci İşleri (kayıt, nakil, ders programları vb.)</li><li>8. Zümre Toplantılarının Planlanması ve Yürütülmesi</li></ol>
<b>B- Stratejik Planlama, Araştırma- Geliştirme</b>	<ol style="list-style-type: none"><li>1. Stratejik Planlama İşlemleri</li><li>2. İhtiyaç Analizleri</li><li>3. Eğitime İlişkin Verilerin Kayıtlanması</li><li>4. Araştırma-Geliştirme Çalışmaları</li><li>5. Projeler Koordinasyon</li><li>6. Eğitimde Kalite Yönetimi Sistemi (EKYS) İşlemleri</li></ol>
<b>C- İnsan Kaynaklarının Gelişimi</b>	<ol style="list-style-type: none"><li>1. Personel Özlük İşlemleri</li><li>2. Norm Kadro İşlemleri</li><li>3. Hizmet içi Eğitim Faaliyetleri</li></ol>
<b>D- Fiziki ve Mali Destek</b>	<ol style="list-style-type: none"><li>1. Okul Güvenliğinin Sağlanması</li><li>2. Ders Kitaplarının Dağıtımı</li><li>3. Taşınır Mal İşlemleri</li><li>4. Taşınır Eğitim İşlemleri</li><li>5. Temizlik, Güvenlik, Isıtma, Aydınlatma Hizmetleri</li><li>6. Evrak Kabul, Yönlendirme ve Dağıtım İşlemleri</li><li>7. Arşiv Hizmetleri</li><li>8. Sivil Savunma İşlemleri</li></ol>
<b>E-Denetim ve Rehberlik</b>	<ol style="list-style-type: none"><li>1. Okul/Kurumların Teftiş ve Denetimi</li><li>2. Öğretmenlere Rehberlik ve İşbaşında Yetiştirme Hizmetleri</li><li>3. Ön İnceleme, İnceleme ve Soruşturma Hizmetleri</li></ol>
<b>F-Halkla İlişkiler</b>	<ol style="list-style-type: none"><li>1. Bilgi Edinme Başvurularının Cevaplanması</li><li>2. Protokol İş ve İşlemleri</li><li>3. Basın, Halk ve Ziyaretçilerle İlişkiler</li><li>4. Okul-Aile İşbirliği</li></ol>

## 2.6.Paydaş Analizi

Kurumumuzun faaliyet alanları dikkate alınarak, kurumumuzun faaliyetlerinden yararlanan, faaliyetlerden doğrudan/dolaylı ve olumlu/olumsuz etkilenen veya kurumumuzun faaliyetlerini etkileyen paydaşlar (kişi,grup veya kurumlar) tespit edilmiştir.

## Paydaşların Tespiti

Tablo4 Paydaş Tablosu

Paydaş Adı	İç Paydaş	Dış Paydaş
İstanbul İl Milli Eğitim Müdürlüğü		√
Çatalca Kaymakamlığı		√
Çatalca İlçe Milli Eğitim Müdürlüğü		√
Okul Müdürümüz	√	
Öğretmenlerimiz	√	
Öğrencilerimiz	√	
Velilerimiz	√	
Personelimiz	√	
İlçe Müftülüğü		√
İlçe Emniyet Amirliği		√
İlçe Toplum Sağlığı Merkezi		√
Diğer Eğitim Kurumları		√
Özel Sektör		√
Sivil Toplum Kuruluşları		√
OAB, Mez.Drn,		√
İlçe Belediye Başkanlığı		√
Diğer Kurum ve Kuruluşlar		√

## Paydaşların Önceliklendirilmesi

Paydaşların önceliklendirilmesi; Kamu İdareleri İçin Stratejik Plan Hazırlama Kılavuzunda belirtilen Paydaş Etki/Önem Matrisi tablosundan (Tablo7) yararlanılmıştır.

Tablo 5: Paydaşların Önceliklendirilmesi

Paydaş Adı	İç Paydaş	Dış Paydaş	Önem Derecesi	Etki Derecesi	Önceliği
İstanbul İl Milli Eğitim Müdürlüğü		√	5	5	5
Çatalca Kaymakamlığı		√	5	5	5
Çatalca İlçe Milli Eğitim Müdürlüğü		√	5	5	5
Okul Müdürümüz	√		5	5	5
Öğretmenlerimiz	√		5	5	5
Öğrencilerimiz	√		5	5	5
Velilerimiz	√		5	5	5
Personelimiz	√		5	5	5
İlçe Müftülüğü		√	4	4	4
İlçe Emniyet Amirliği		√	3	3	3
İlçe Toplum Sağlığı Merkezi		√	3	3	3
OAB, Mez. Drn, Anneler Birl.		√	5	5	5
Diğer Eğitim Kurumları		√	2	2	2
Özel Sektör		√	2	2	2
Sivil Toplum Kuruluşları		√	2	2	2
İlçe Belediye Başkanlığı		√	3	3	3
Diğer Kurum ve Kuruluşlar		√	2	2	2
Önem Derecesi: 1,2,3 gözet; 4,5 birlikte çalı					
Etki Derecesi: 1,2,3 İzle; 4,5 bilgilendir					
Önceliği: 5= Tam; 4= Çok; 3= Orta; 2= Az; 1= Hiç					

## Paydaşların Değerlendirilmesi

Paydaş Analizi kapsamında Stratejik Plan Hazırlama Ekibi; okulumuzun sunduğu ürün/hizmetlerinin hangi paydaşlarla ilgili olduğu, paydaşların ürün/hizmetlere ne şekilde etki ettiği ve paydaş beklentilerinin neler olduğu gibi durumları değerlendirerek Paydaş Ürün/Hizmet Matrisi hazırlamıştır

Tablo 6: Paydaş - Ürün/Hizmet Matrisi

	Ürün/Hizmet Numarası	İİM	Kaymakamlık	İlçe MEM	Okul Müdürümüz	Öğretmenler	Öğrenciler	Velil	Personel	İlçe Müftülüğü	İlçe Emniyet Amirli	İlçe Toplum Sağlığı Merkez	OAB, Mez. Drm, Anneler Birli.	Diğer Eğitim Kurumları	Özel Sektör	Sivil Toplum Kuruluşları	İlçe Belediye Başkanlığı	Diğer Kurum	
A -Eğitim Öğretim Faaliyetleri	1			√	√	√	√												
	2				√	√	√												
	3				√	√	√	√											
	4			√	√	√	√	√											
	5		√	√	√	√	√	√										√	
	6				√	√	√	√											
	7			√	√	√	√	√											
	8			√	√	√	√	√											
B- Strateji Geliştirme, Ar-Ge Faaliyetleri	1			√	√	√			√										
	2			√	√	√													
	3				√	√													
	4				√	√													
	5				√	√													
	6			√	√	√													
C-İnsan Kaynakları Gelişimi	1	√	√	√	√	√			√										
	2	√	√	√	√	√			√										
	3	√	√	√	√	√			√										
D- Fizik ve Mali Destek	1			√	√	√	√				√								
	2			√	√	√	√												
	3			√	√	√			√										
	4			√	√	√	√		√										
	5			√	√	√	√		√		√	√	√					√	
	6			√	√	√	√		√										
	7			√	√	√	√		√										
	8			√	√	√	√	√	√		√	√							
E-Denetim ve Rehberlik	1	√	√	√	√	√			√										
	2	√	√	√	√	√			√										
	3	√	√	√	√	√			√										
F-Halk İlişkileri	1			√	√	√		√											
	2	√	√	√	√	√						√							
	3			√	√	√		√		√									
	4			√	√	√	√	√											

## Paydaş Görüşlerinin Alınması ve Değerlendirilmesi

Stratejik Plan “Durum Analizi” çalışmaları kapsamında paydaşlarımızla bir dizi çalışma yapılarak dilek, öneri ve beklentileri alınmıştır. İlçe Milli Eğitim Müdürlüğü yöneticileri, diğer eğitim kurumlarının yöneticileri gibi dış paydaşlarımızdan mülakat yöntemiyle; öğrenci, öğretmen, veli, yönetici ve personelden oluşan iç paydaşlarımızdan ise toplantı ve anket yöntemleri ile görüşleri alınmıştır.

## Öğrenci Anketi Sonuçları;

Öğrenci memnuniyet anketi 20 sorudan oluşmaktadır. Sınıf seviyelerine göre 170 öğrencimiz katılmıştır. Genel memnuniyet oranı %75’dir.

Sıra No	MADDELER	KATILMA DERECEŚİ (%)				
		Kesinlikle Katılıyorum	Katılıyorum	Kararsızım	Katılmıyorum	Kesinlikle Katılmıyorum
1	Okulda kendimi güvende hissediyorum.	51,4	32,4	2,7	2,7	13,5
2	Okul temiz ve hijyeniktir.	48,6	16,2	10,8	10,8	13,5
3	Okulun fiziki koşullarını yeterlidir.	13,5	45,9	18,9	2,7	13,5
4	Okul, yeni kabul edilen öğrencilere uygun desteęi sağlar.	51,4	29,7	13,5	2,7	2,7
5	Farklı kültürlerden gelen öğrencilerin bu okulda memnuniyetle karşılanacağını düşünüyorum.	24,3	59,5	10,8	2,7	2,7
6	Öğretmenlerime ihtiyaç duyduğumda kolaylıkla görüşebilirim.	54,1	35,1	5,4	2,7	2,7
7	Okul müdürüne ihtiyaç duyduğumda kolaylıkla görüşebilirim.	40,5	48,6	5,4	5,4	0
8	Okul rehberlik servisinden ihtiyaçlarım doğrultusunda faydalanabiliyorum.	10,8	54,1	10,8	10,8	10,8
9	Okul kişisel hedefler belirlemede ve bu hedeflere ulaşmamda yeterli rehberlik ediyor.	13,5	56,8	8,1	10,8	10,8
10	Okulumda yer almam için birçok fırsat var.	47,2	22,2	13,9	8,3	8,3
11	Okul bana yeterli ders dışı etkinlik olanakları sunuyor.	11,1	58,3	11,1	8,3	11,1
12	Okul kulüpleri amacına uygun şekilde gelişimime katkı sağlıyor.	8,3	63,9	11,1	11,1	5,6
13	Öğretmenlerim sınıfta adil kurallara sahipler ve tarafsızlar.	22,2	61,1	11,1	2,8	2,8
14	Öğretmenlerim beni daha iyi performans göstermem için teşvik ediyor.	32,4	56,8	5,6	2,7	2,7
15	Öğretmenlerim derslerin işlenişinde farklı ve ilgi çekici yöntemler kullanır.	51,4	35,1	8,1	2,7	2,7
16	Sınav ve ödevlerin beni değerlendirmek için adil ve yeterli olduğunu düşünüyorum.	45,9	35,1	5,4	2,7	10,8
17	Okulda düzenlenen sanatsal ve kültürel faaliyetler yeterlidir.	21,6	21,6	27	10,8	18,9
18	Okulda öğrencilerin görüşleri dikkate alınır.	24,3	43,2	16,2	13,5	2,7
19	Okul kantininde yeterli ve sağlıklı yiyecekler var.	18,9	32,4	21,6	16,2	10,8
20	Destekleme Yetiştirme Kurslarını yeterli buluyorum.	29,7	51,4	5,4	5,4	8,1

### Çalışan Anketi Sonuçları;

Çalışan memnuniyet anketi 17 sorudan oluşmaktadır. Ankete 29 personelimiz katılmıştır. Genel memnuniyet oranı %82'dir.

Sıra No	MADDELER	KATILMA DERECEŚİ (%)				
		Kesinlikle Katılıyorum	Katılıyorum	Kararsızım	Katılmıyorum	Kesinlikle Katılmıyorum
1	Okulun misyonu ve vizyonunu tam olarak anlıyorum.	37,9	48,3	6,9	3,4	3,4
2	Okulda eğitim ve yönetim kalitesi sürekli olarak gelişiyor.	27,6	41,4	27,6	3,4	0
3	Okul temiz ve hijyeniktir.	21,4	57,1	14,3	3,6	3,6
4	Okul, öğrencilerin ve personelin güvenliğini sağlamak için uygun güvenlik önlemleri alır.	37,9	58,6	3,4	0	0
5	Okul, yeni kabul edilen öğrencilere uygun desteği sağlar.	44,8	51,7	3,4	0	0
6	Okulumuz mesleki yeterliliğimi geliştirmek için eğitim fırsatları sunuyor.	34,5	34,5	27,6	3,4	0
7	Okul yönetimimiz öğretmenleri etkin bir şekilde yönlendirir.	34,5	48,3	10,3	6,9	0
8	Okulumuz, öğrencilerin öğrenme ilgisini uyandıracak bir öğrenme ortamı oluşturmuştur.	27,6	58,6	13,8	0	0
9	Etkili bir öğretmen olmak için ihtiyaç duyduğum kaynaklara erişimim var.	31	55,2	3,4	6,9	3,4
10	Bana sunulan kaynakları kullanmak için gerekli eğitime sahibim.	31	62,1	3,4	3,4	0
11	Okulumuzun, farklı ihtiyaçları olan öğrencileri desteklemek için etkin bir politikası vardır.	27,6	55,2	13,8	3,4	0
12	Okulumuz müfredat uygulamasını etkin bir şekilde izler.	34,5	58,6	3,4	3,4	0
13	Okulumuz, velilere uygun etkinlikler düzenlemektedir.	34,5	48,3	17,2	0	0
14	Diğer öğretmenlerle iş birliği yaparım.	48,3	51,7	0	0	0
15	Okul personeli arasında dostane bir ilişki sürdürülür.	41,4	51,7	3,4	3,4	0
16	Takım ruhumuz ve moralimiz yüksek.	34,5	27,6	27,6	10,3	0
17	Okulumuza aidiyet hissediyorum.	37,9	34,5	20,7	6,9	0

## 12

### Veli Anketi Sonuçları;

Veli memnuniyet anketi 22 sorudan oluşmaktadır. Ankete 67 velimiz katılmıştır. Genel memnuniyet oranı %79'dir

Sıra	MADDELER	KATILMA DERECEŚİ (%)
------	----------	----------------------

No		Kesinlikle Katılıyorum	Katılıyorum	Kararsızım	Katılmıyorum	Kesinlikle Katılmıyorum
1	Okulun misyonu ve vizyonunu tam olarak anlıyorum.	29,2	49,2	18,5	1,5	1,5
2	Okulda eğitim ve yönetim kalitesi sürekli olarak gelişiyor.	20	50,8	16,9	7,7	4,6
3	Okul temiz ve hijyeniktir.	20	36,9	16,9	16,9	9,2
4	Okul, öğrencilerin ve personelin güvenliğini sağlamak için uygun güvenlik önlemleri alır.	29,2	38,5	21,5	7,7	3,1
5	Okul, yeni kabul edilen öğrencilere uygun desteği sağlar.	21,9	50	23,4	4,7	0
6	Okul, çocuğumun okumaya olan ilgisini geliştirmesine yardımcı olabilir.	32,3	46,2	16,9	3,1	1,5
7	Okul çocuğumun öğrenme ilgisini güçlendiriyor.	20	55,4	10,8	10,8	3,1
8	Okul çocuğumun ahlaki gelişimini teşvik edebilir.	31,3	53,1	10,9	3,1	1,6
9	Okulda kullanılan değerlendirme yöntemleri çocuğumun gelişimini tüm yönleriyle anlamama yardımcı oluyor.	21,5	52,3	18,5	6,2	1,5
10	Okul, çocuğumun öğrenme performansı ve gelişimi hakkında beni iyi bilgilendiriyor.	30,8	44,6	12,3	10,8	1,5
11	Okul çocuğuma duygusal rahatsızlık ve öğrenme güçlükleri ile karşılaştığında yeterli desteği ve rehberlik sağlar.	23,1	50,8	15,4	7,7	3,1
12	Öğretmenlerin benimle iletişim kurma yöntemlerinden memnunum.	54,7	34,4	4,7	6,3	0
13	Herhangi bir problem durumunda müdür endişelerime cevap veriyor.	53,8	35,4	4,6	3,1	3,1
14	Okulda, velilerin ihtiyaçlarına uygun eğitim faaliyetleri düzenlenir.	41,5	35,4	15,4	6,2	1,5
15	Okul, çocukların gelişimini desteklemek için velilerle iyi bir ilişki kurar.	49,2	33,8	10,8	6,2	0
16	Okul, aktif veli katılımını teşvik eder.	36,9	44,6	12,3	6,2	0
17	Okulun veli etkinliklerine aktif olarak katılırım.	18,5	32,3	35,4	13,8	0
18	Bir veli olarak okula aidiyet hissediyorum.	15,4	58,5	21,5	4,6	0
19	Çocuğumun ev ödevlerini tamamlamasını sağlarım.	40	47,7	7,7	3,1	1,5
20	Çocuğumu okumaya teşvik ederim.	55,4	36,9	4,6	3,1	0
21	Çocuğumun her gün okula gitmesini sağlarım.	58,5	33,8	4,6	3,1	0
22	Çocuğumun eğitiminde aktif bir ortağım.	49,2	35,4	10,8	4,6	0

## 2.7.Kuruluş İçi Analiz

### 2.7.1. Teşkilat Yapısı

Kuruluş içi analiz başlığında kurum kültürü, kurum yapısı, insan kaynakları,



teknolojik ve mali durum ile öğrenci sayılarına yönelik istatistiki bilgilere yer verilmiştir.

#### **\*Kurum Kültürü**

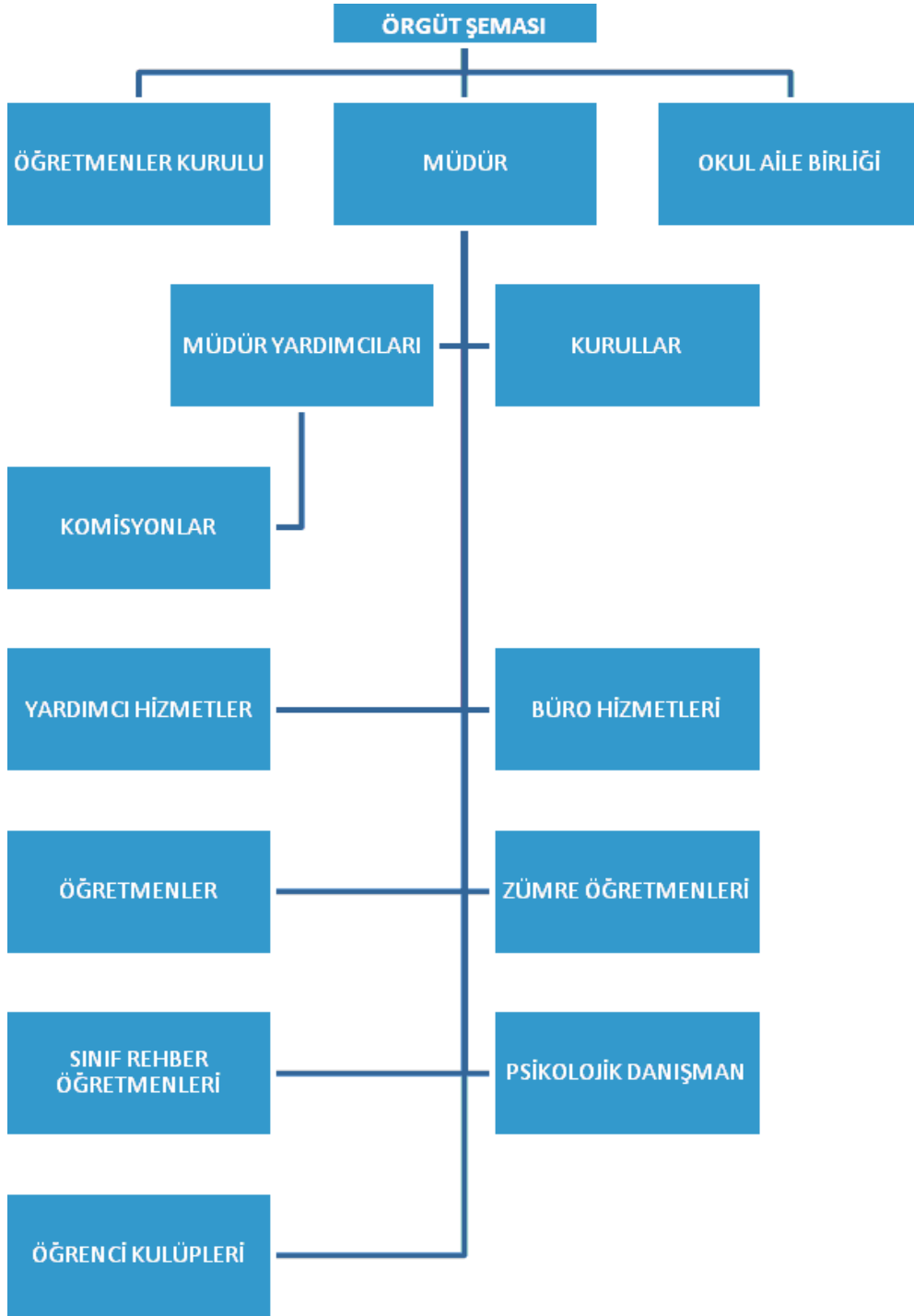
Okulumuz mevzuata, kurumsal hafızaya, mesleki değerler ile kurumsal ilkelere göre hizmetlerini yürütmektedir. Hizmet odaklı, bütün paydaşlarla iletişime açık ve sürekli gelişmeyi hedef alan bir çalışma anlayışını benimsemiştir Karar alma süreçlerinde etkinliğe ulaşmanın en önemli yollarından birisi iyi düzenlenmiş (Katılımcıları, gündemi, iletişim usulleri önceden doğru olarak saptanmış) toplantılardır. Bu kapsamda okul müdürü başkanlığında karar alma süreçlerinde sistematik bir yaklaşımla periyodik toplantılar yapılır. Toplumca üretilmiş olan değerler, toplumun üyesi bireyler tarafından farklı derecelerde önemsenererek benimsenmekte ve bu nedenle de bireyler, benzer durumlar karşısında farklı tutum ve davranışlar gösterebilmektedir. Ancak benimsenen ortak değerler çerçevesinde bu kültürel farklılıkların kurumu etkileme derecesi en alt seviyeye indirilmeye çalışılmaktadır.

#### **\*Kurumsal Yapı**

Bu başlık altında okulumuzun organizasyon yapısı ve kurulan ekip/ komisyon / kurullara yer verilmiştir.

#### **\*Organizasyon Yapısı**

Okulumuzun organizasyon yapısı aşağıdaki şekilde gibidir.



### \*Kurulan Ekip/Kurul ve Komisyonlar

Müdürlüğümüz bölümlerinde çalışma yapmak, yapılan iş ve işlemleri takip etmek amacıyla belirli aralıklarla ekip/ kurul ve komisyonlar toplanmaktadır. Müdürlüğümüz bünyesinde kurulan ekip/ kurul ve komisyonlar bazıları aşağıdaki gibidir

Görevler	Görevle İlgili Bölüm, Birim, Kurul/Komisyon Adı
Okul eğitim öğretim işlerini planlamak	Okul müdürü
Disiplin işlerinin yürütülmesini sağlamak	Disiplin kurulu
Okulun maddi imkânlarını verimli kullanmak	Okul Yönetimi, Okul Aile Birliği
Eğitim öğretim ile ilgili kararlar almak	Öğretmenler kurulu
Toplam kalite yönetimi çerçevesine sürekli iyileştirmeyi sağlamak	Stratejik planlama
Okulun ihtiyaçlarını karşılamak	Okul Yönetimi, Satın alma komisyonu
Danışmanlık ve rehberlik etme	Psk. Dan. ve Rehberlik Hizmetleri Yür. Kom
Okula alınanları kontrol etmek ve teslim almak	Satın alma, Muayene ve Teslim Alma Kom.
Öğrencileri çeşitli şekilde onurlandırmak	Onur Kurulu
Öğrenci kayıt	Kontenjan Belirleme ve Nakil Komisyonu
Eğitim- öğretim sürecine katkıda bulunacak kararlar almak	Zümre Başkanlar Kurulu
Sosyal etkinlik ve kulüp çalışmaları yürütmek	Sosyal Etkinlik ve Kulüpler
Personel özlük işlerinin yürütülmesi	Okul Yönetimi, Özlük
Öğrencilerin ÖSYM işleri yürütmek	ÖSYM birimi-Rehberlik Servisi

## 2.7.2.İnsan Kaynakları

İnsan kaynaklarına dair ilgili veriler aşağıdaki tablolarda sunulmuştur.

**Tablo 7: 2023 Yılı Kurumda ki Mevcut Yönetici Sayısı**

2023 Yılı Kurumdaki Mevcut Yönetici Sayısı	Görevi	Erkek	Kadın	Toplam
1	Müdür	-	1	1
2	Müdür Baş Yrd.	-	1	1
2	Müdür Yard	1	2	3

### Kurum Yöneticilerinin Eğitim Durumu

Eğitim Düzeyi	2023 Yılı İtibari ile	
	Kişi Sayısı	%
Önlisans	-	-
Lisans	5	50
Yüksek Lisans	3	75

### Kurum Yöneticilerinin Yaş İtibari İle Dağılımı

Yaş Düzeyleri	2023 Yılı İtibari ile	
	Kişi Sayısı	%
20-30	-	-
30-40	1	20
40-50	4	80
50+...	-	-

## İdari Personelin Hizmet Süresine İlişkin Bilgiler

Hizmet Süreleri	2023Yılı İtibari ile	
	Kişi Sayısı	%
1-3 Yıl	-	-
4-6 Yıl	1	20
7-10 Yıl	-	-
11-15 Yıl	-	-
16-20 Yıl	1	20
21+.....üzeri	3	60

Tablo8: 2023 Yılı Kurumdaki Mevcut Öğretmen Sayısı

BRANŞLARINA GÖRE ÖĞRETMEN SAYILARI				
Sıra	Branşı	Kadın	Erkek	Toplam
1	Matematik	1	1-	2
2	Coğrafya		1	1
3	Kimya	1		1
4	Fen Bilimleri		1	1
5	Biyoloji		1	1
6	İhl Meslek Dersleri		1	1
7	Din Kült. ve Ahl.Bil.	2		2
8	Arapça	1		1
9	Felsefe	1		1
10	Rehber Öğretmen	1		1
11	İngilizce	1	2	3
12	Fizik	-	1	1
13	Türk Dili ve Edebiyatı		1-	1
14	Türkçe	1	1-	2
15	Tarih	1		1
16	Sosyal Bilgiler	1		1
17	İlköğretim Matematik	1	1	2
18	Beden Eğitimi		1	1
19	Müzik		1	1
<b>TOPLAM</b>		12	13	25

## Öğretmenlerin Yaş İtibari İle Dağılımı

Yaş Düzeyleri	2023 Yılı	
	Kişi Sayısı	%
20-30	5	33
30-40	9	50
40-50	10	17
050+...	1	1

**Tablo 9: 2023 Yılı Kurumdaki Mevcut Hizmetli/ Memur Sayısı**

Sıra	Görevi	Erkek	Kadın	Eğitim Durumu	Hizmet Yılı	Toplam
1	Memur	-	-	-	-	-
2	Aşçı		2	Lise		
3	Hizmetli		1	Lise	-	-
4	Sözleşmeli İşçi (TYP)		-	-	-	-
5	Sigortalı İşçi	-	-	-		

### 2.7.3. Teknolojik Düzey

**Tablo10: Teknoloji ve Bilişim Altyapı**

İsim	Sayısı
Masa Üstü Bilgisayar	6
Diz Üstü Bilgisayar	2
Projeksiyon	1
Yazıcı	4
Tarayıcı	0
Hoparlör	2
Projeksiyon Perdesi	1
Televizyon	2
VCD/DVD	0
Güvenlik Kamerası + Mobese	16
Fotoğraf Makinası	1
Fotokopi Makinası	2
Fax	0
İnternet Erişimi	1
Fatih Projesi Akıllı Tahtalar	18
Ses ve Mikrofon Düzeni	1

#### 2.7.4.Mali Kaynaklar

Müdürlüğümüzün başlıca finans kaynaklarını merkezî yönetim bütçesinden ayrılan pay, pansiyon bütçesi, gerçek ve tüzel kişilerin bağışları ve okul-aile birliği gelirleri oluşturmaktadır. Müdürlüğümüzün gelirleri yıllara göre aşağıdaki tabloda verilmiştir

**Tablo.11: Yıllara Göre Okul Bütçesi**

Kaynaklar	2021	2022	2023
Genel Bütçe+pansiyon	260000	283000	822000
Okul Aile Birliği	15000	21900	23000
Özel İdare			-
Kira Gelirleri	2000	3000	5000
Döner Sermaye			-
Vakıf ve Dernekler			-
Dış Kaynak/Projeler			-
Halı Saha			-
Toplam ( TL )	277000	307900	850000

Okulun Son Üç Yıllık Mali Durumu			
Gelirler	Tutarı	Giderler	Tutarı
2021	15000	2021	14000
2022	21900	2022	19000
2023	23000	2023	22000

#### 2.7.5.İstatistikî Veriler

**Tablo 12: Öğretmen Öğrenci Derslik Bilgileri**

Yıllara Göre Ortalama Sınıf Mevcutları			Yıllara Göre Öğretmen Başına Düşen Öğrenci Sayısı		
2021	2022	2023	2021	2022	2023
16	14	14	8	8	7

<b>Sınıf Tekrarı Yapan Öğrenci Sayıları</b>		
<b>Yıllar</b>	<b>Öğrenci Sayısı</b>	<b>Sınıf Tekrarı Yapan Öğrenci Sayısı</b>
2020-2021	240	0
2021-2022	225	0
2022-2023	215	0

<b>Doğrudan Geçen Öğrenci Sayıları</b>		
<b>Yıllar</b>	<b>Öğrenci Sayısı</b>	<b>Doğrudan Geçen Öğrenci Sayısı</b>
2020-2021	240	240
2021-2022	225	225
2022-2023	215	215

<b>Ödül ve Cezalar</b>			
	<b>2021</b>	<b>2022</b>	<b>2023</b>
	<b>Öğrenci Sayısı</b>	<b>Öğrenci Sayısı</b>	<b>Öğrenci Sayısı</b>
Onur Belgesi Alan Öğrenci Sayısı	20	20	16
Teşekkür Belgesi Alan Öğrenci Sayısı	75	80	65
Takdir Belgesi Alan Öğrenci Sayısı	50	65	45
Disiplin Cezası Alan Öğrenci Sayısı	0	3	1

<b>Sorumluluğu Bulunan Öğrenci Sayıları</b>		
<b>Yıllar</b>	<b>Öğrenci Sayısı</b>	<b>Sorumluluğu Bulunan Öğrenci Sayısı</b>
2020-2021	240	10
2021-2022	225	7
2022-2023	215	5



Devamsızlık Nedeni ile Sınıf Tekrarı Yapan Öğrenci Sayısı		
Öğretim Yılı	Toplam Öğrenci Sayısı	Devamsızlıktan Dolayı Sınıf Tekrarı Yapan Öğrenci Sayısı
2020-2021	240	2
2021-2022	225	2
2022-2023	215	1

Yerel – Ulusal ve Uluslararası Sosyal, Kültürel, Sportif Faaliyetler	
<b>SOSYAL-KÜLTÜREL</b>	Okulumuzda her türlü sosyal kültürel etkinliğe önem vermekteyiz
<b>SPORTİF</b>	1. Masa Tenisi Turnuvası İl ve İlçe 1.si
	2. Voleybol turnuvası Çatalca İlçe 2.sü
	3. Okulumuzun resmi spor kulübü bulunmaktadır
	4.

**Tablo13: Okul Binasının Fiziki Durumu:**

Yerleşim		
Toplam Alan (m2)	Bina Alanı (m2)	Bahçe alanı (m2)
10.435	5000	5435

Sosyal Alanlar		
Tesisin adı	Kapasitesi (Kişi Sayısı)	Alanı
Pansiyon	64	600 m2
Kantin	150	72 m2
Yemekhane	150	80 m2
Toplantı Salonu	40	52 m2
Konferans Salonu	165	100 m2
Kütüphane	34	50 m2

Spor Tesisleri		
Tesisin adı	Kapasitesi (Kişi Sayısı)	Alanı
Kapalı Spor Salonu	300	845 m2

## Fiziki Kaynak Analizi

### Okul Binası

Sıra	Kullanım Alanı/Türü	Bina Sayısı (Tahsisli Binalar Dâhil)	Kapasite Durumu (Yeterli/Yetersiz)
1	Hizmet Binası	1	yeterli
2	Okul Pansiyon Binası	1	yeterli
3	Spor Salonu	1	yeterli
4	Kütüphane	1	yeterli
5	İhata Duvarı	1	yeterli
6	Güvenlik Kamerası Sayısı	16	yeterli
7	Yemekhane	1	yeterli
8	Engelli Asansörü	1	yeterli
9	Engelli Platformu	1	yeterli

## Teknoloji ve Bilişim

Teknoloji ve Bilişim Altyapısı	
Etkileşimli akıllı tahta sayısı	20
Tablet sayısı	0
İnternet altyapısı	var
Bilgisayar/bilişim teknolojileri sınıfı/laboratuvarı sayısı	0
Fotokopi makinesi sayısı	5
DYS kullanımı	var
Bilişim Teknolojileri/Bilişim Teknolojileri Rehber Öğretmeni sayısı	0
Elektronik dilek, istek, öneri sisteminin kullanımı	-
EBA'ya kayıtlı öğretmen sayısı	30
SMS bilgilendirme sistemi kullanımı	var
MEB tarafından sağlanan resmi internet sitesinin kullanımı	var
Resmi elektronik posta adresinin kullanımı	var
Kurumsal istatistik elde etme sistemi kullanımı	var

**2.8.Dış Çevre Analizi (Politik, Ekonomik, Sosyal, Teknolojik, Yasal ve Çevresel Çevre Analizi -PESTLE)**

Politik ve yasal etkenler	Ekonomik etkenler
<ol style="list-style-type: none"> <li>1. Bakanlığımızca, öğrenci merkezli eğitim yaklaşımları, mesleki eğitimde modüler eğitim sistemi, mesleki eğitim, görevde yükselme ve kariyer basamakları vb. konulardaki geliştirilen politikalar</li> <li>2. Ücretsiz ders kitabı dağıtımını uygulaması</li> <li>3. Destek personelin sayıca yetersizliği, telafi edebilecek hizmet alımına dönük finans eksikliği</li> <li>4. Hükümetin Eğitim Politikası</li> <li>5. Ek ders yönetmeliği</li> <li>6. Orta Öğretim Kurumu Yönetmeliği</li> <li>7. Atama ve Yer değiştirme Yönetmeliği</li> <li>8. Yönetici Atama Yönetmeliği</li> <li>9. Kalkınma Planı ve Orta Vadeli Program,</li> <li>10. Bakanlık, il ve ilçe stratejik planlarının incelenmesi,</li> <li>11. Yasal yükümlülüklerin belirlenmesi,</li> <li>12. Oluşturulması gereken kurul ve komisyonlar,</li> <li>13. Okul/kurum çevresindeki politik durum.</li> </ol>	<ol style="list-style-type: none"> <li>1. Okulumuzun Döner Sermayesinin olması</li> <li>2. Avrupa birliğinin projelere destek olması</li> <li>3. Ücretsiz ders kitaplarının dağıtımı</li> <li>4. İşletmelerin Kalifiye Eleman İhtiyacı</li> <li>5. Bulduğumuz bölgede velilerimizin sosyoekonomik düzeyleri düşüktür. Bu sebepten velilerin okulun maddi kaynaklarına çok fazla katkısı olmamaktadır.</li> <li>6. İşyerlerinin çevreden vasıflı ve kaliteli eleman aramaları halkın bilinçli olarak mesleki eğitime yönelmesini sağlamıştır.</li> <li>7. Okul/kurumun giderlerini arttıran unsurlar,</li> <li>8. Tasarruf sağlama imkânları,</li> <li>9. İşsizlik durumu,</li> <li>10. Mal-ürün ve hizmet satın alma imkânları,</li> <li>11. Kullanılabilir bütçe</li> </ol>

Sosyokültürel etkenler	Teknolojik etkenler
<ol style="list-style-type: none"> <li>1. Çok çeşitli kültürel zenginliğe sahip bir bölge olması.</li> <li>2. Kariyer beklentileri,</li> <li>3. Ailelerin ve öğrencilerin bilinçlenmeleri,</li> <li>4. Aile yapısındaki değişimler (geniş aileden çekirdek aileye geçiş, erken yaşta evlenme vs.),</li> <li>5. Nüfus artışı,</li> <li>6. Nüfusun yaş gruplarına göre dağılımı,</li> <li>7. Hayat beklentilerindeki değişimler (Hızlı para kazanma hırsı, lüks yaşama düşkünlük, kırsal alanda kentsel yaşam),</li> <li>8. Beslenme alışkanlıkları,</li> <li>9. Değerler, mesleki etik kuralları vb.</li> <li>10. İlçe Millî Eğitim Müdürlüğünün düzenlediği etkinlikler</li> <li>11. Veli eğitim seviyesinin düşük olması</li> </ol>	<ol style="list-style-type: none"> <li>1. Okulumuzda bulunan atölye ve laboratuvarlarda bilgisayar ve teknoloji kullanılmakla birlikte donanımın sürekli yenilenmesini sağlayarak öğrenci ve öğretmenlerimizce etkin kullanımı.</li> <li>2. Bakanlığımızın E-Okul ve internet hizmetlerinin kurumumuzda etkin kullanımı.</li> <li>3. Dijital Platformlar üzerinden uzaktan eğitim imkânları,</li> <li>4. Okul/kurumun sahip olmadığı teknolojik araçlar.</li> <li>5. Personelin ve öğrencilerin teknoloji kullanım kapasiteleri,</li> <li>6. Personelin ve öğrencilerin sahip olduğu teknolojik araçlar,</li> <li>7. İnternet ağının bulunması</li> <li>8. FATİH Projesi, MEBBİS, E-OKUL uygulamaları</li> <li>9. Resmi yazışmaların internet ortamında yapılması</li> <li>10. Akıllı tahta uygulamaları</li> </ol>

## 2.9. Güçlü ve Zayıf Yönler ile Fırsatlar ve Tehditler (GZFT) Analizi

Okulumuzun temel istatistiklerinde verilen okul künyesi, çalışan bilgileri, bina bilgileri, teknolojik kaynak bilgileri ve gelir gider bilgileri ile paydaş anketleri sonucunda ortaya çıkan sorun ve gelişime açık alanlar iç ve dış faktör olarak değerlendirilerek GZFT tablosunda belirtilmiştir. Dolayısıyla olguyu belirten istatistikler ile algıyı ölçen anketlerden çıkan sonuçlar tek bir analizde birleştirilmiştir.

Kurumun güçlü ve zayıf yönleri donanım, malzeme, çalışan, iş yapma becerisi, kurumsal iletişim gibi çok çeşitli alanlarda kendisinden kaynaklı olan güçlülükleri ve zayıflıkları ifade etmektedir ve ayrımda temel olarak okul müdürü/müdürlüğü kapsamından bakılarak iç faktör ve dış faktör ayrımı yapılmıştır

### Güçlü Yönler

**Tablo14:**

Öğrenciler	Öğrenci sayımızın ideal olması
Çalışanlar	Kadromuzun genç öğretmenler ve tecrübeli öğretmenlerden oluşması
Veliler	Okul öğretmenlerinin veliler ile diyalogunun iyi olması
Bina ve Yerleşke	Derslik ihtiyacımızın olmaması
Donanım	Sınıflarda akıllı tahtaların bulunması
Bütçe	Okulumuzun pansiyon bütçesinin bulunması
Yönetim Süreçleri	Yönetici kadrosunun tam olması
İletişim Süreçleri	Okul öğretmenlerinin veliler ile diyalogunun iyi olması
vb	

## Zayıf Yönler

Öğrenciler	1. İHL lere karşı oluşan ön yargı 2. İlçe merkezinden uzakta olması sebebiyle ulaşım sıkıntısı yaşanması
Çalışanlar	Dönemsel izinlere ayrılma veya tayin nedenleri ile ücretli öğretmenlerle çalışılması
Veliler	Veli profilinin ekonomik olarak düşük düzeyde bulunması, eğitim seviyesinin düşük olması
Bina ve Yerleşke	İlçe merkezine uzak olmasından dolayı ulaşımın sıkıntılı olması bahçenin bakım, peyzaj ve kapasite yetersizlikleri
Donanım	1. Fotokopi makinalarımızın yetersiz ve eski oluşu 2. BT sınıfı bilgisayarlarımızın çok eski olmasından dolayı öğrencilerimizin ihtiyaçlarını karşılayamaması
Bütçe	Bağış kantin gelirleri ve merkezi bütçe gelirlerinin yeterli olmaması
Yönetim Süreçleri	Yardımcı personellerin büyük çoğunluğunun İş-Kur tarafından karşılanması sebebiyle, bu personeller göreve başlayıncaya kadar geçen süre içinde aksamalar oluşması
İletişim Süreçleri	Okul tanıtımının yeteri kadar yapılamaması, tanıtım ve reklam için yeterli bütçenin olmaması
vb	

## Fırsatlar

Politik	Belediyenin geri dönüşüme önem vermesi.
Ekonomik	İlçede ekonomik durumu iyi olan insanların bulunması
Sosyolojik	Okulun çevresindeki nüfusun az olması
Teknolojik	Fatih projesi uygulanması ve akıllı tahtaların sınıflarda bulunması, internet imkanları
Mevzuat-Yasal	Fen ve Sosyal Bilimler programının uygulanması
Ekolojik	Konum itibariyle yeşil alan ve çevresel rahatlıklarının bulunması

## Tehditler

Politik	İHL ön yargısı
Ekonomik	Öğrencilerin bazılarının sosyal ekonomik düzeyinin kötü olması
Sosyolojik	Eğitim seviyesinin ve eğitime bakış açısının yetersiz oluşu
Teknolojik	İnternet ağının yetersizliği, teknolojik malzemeye ulaşımın zorluğu
Mevzuat-Yasal	Değişen mevzuatı uyumlaştırmak için sürenin sınırlı oluşu

### 2.10.Tespit ve İhtiyaçların Belirlenmesi

Okulumuzun gelişim ve sorun alanlarına ilişkin GZFT analizi, anket sonuçları, İl ve İlçe Milli Eğitim Müdürlüğü çalışmalarından yola çıkılarak planın geleceğe yönelim bölümü ile ilişkilendirilmiş ve buradan hareketle hedef, gösterge ve eylemlerin belirlenmesi sağlanmıştır.

Gelişim ve sorun alanları ayrımında eğitim ve öğretim faaliyetlerine ilişkin üç temel tema olan Eğitime Erişim, Eğitimde Kalite ve kurumsal Kapasite kullanılmıştır.

Eğitime erişim, öğrencinin eğitim faaliyetine erişmesi ve tamamlamasına ilişkin süreçleri;

Eğitimde kalite, öğrencinin akademik başarısı, sosyal ve bilişsel gelişimi ve istihdamı da dâhil olmak üzere eğitim ve öğretim sürecinin hayata hazırlama evresini;

Kurumsal kapasite ise kurumsal yapı, kurum kültürü, donanım, bina gibi eğitim ve öğretim sürecine destek mahiyetinde olan kapasiteyi belirtmektedir.

**Tablo15:**

Eđitime Eriřim	Eđitimde Kalite	Kurumsal Kapasite
Okullařma Oranı	Akademik Bařarı	Kurumsal İletifim
Okula Devam/ Devamsızlık	Sosyal, Kltrel ve Fiziksel Geliřim	Kurumsal Ynetim
Okula Uyum	Deđerler Eđitimi	Bina ve Yerleřke
zel Eđitime İhtiyaç Duyan Bireyler	Sınıf Tekrarı	Donanım
Yabancı đrenciler	İstihdam Edilebilirlik ve Ynlendirme	Temizlik, Hijyen
Hayat Boyu đrenme	đretim Yntemleri	İř Gvenliđi, Okul Gvenliđi
Okul Kontenjanı	Ders Araç Gereçleri	Tařıma ve servis
	Paydař Memnuniyeti	
	Ulusal ve Uluslar Arası Yarıřmalar, Projeler	
	Okul Dıřı đrenme Ortamları	
	Sportif Faaliyetler	

### **3.BÖLÜM: GELECEĞE BAKIŞ**

#### **MİSYON, VİZYON VE TEMEL DEĞERLER**

Okul Müdürlüğümüzün Misyon, vizyon, temel ilke ve değerlerinin oluşturulması kapsamında öğretmenlerimiz, öğrencilerimiz, velilerimiz, çalışanlarımız ve diğer paydaşlarımızdan alınan görüşler, sonucunda stratejik plan hazırlama ekibi tarafından oluşturulan Misyon, Vizyon, Temel Değerler; Okulumuz üst kurulana sunulmuş ve üst kurul tarafından onaylanmıştır.

#### **MİSYONUMUZ**

Biz... Bütün öğrencilerin .bilgili becerili, kendine güvenen bireyler olarak yetişmelerini sağlamak, millî ve manevi değerlerine bağlı çağımızın gelişen ihtiyaçlarına cevap verebilecek dini bir eğitim vermek için varız.

#### **VİZYONUMUZ**

Din öğretimi ve çağdaşlık konusunda sürekli değişim ve gelişime açık, alanında yükseköğretime yürüeyebilen, ülkemizin kültürüne ve değerlerine bağlı bireyler yetiştiren, çağdaşlarına model bir kurum olmak istiyoruz.

**TEMEL DEĞERLERİMİZ** Atatürk ilke ve inkılâplarını esas alırız.

- Fikri hür, vicdanı hür, irfanı hür nesiller yetiştirmek için çalışırız.
- Öğrencilerimizin geleceğinin bizim geleceğimiz olduğuna inanırız.
- Açık iletişim ve örgütsel duygudaşlık kurarak çalışırız.
- Güler yüzlü olmanın önemine inanırız.
- Farklılıkları değer verir ve zenginlik olarak kabul ederiz
- Okulumuzda her öğrencinin öğrenmesi ve gelişmesi için ortam hazırlarız.
- Çocuk eğitiminin dünyanın en ciddi işi olduğuna inanırız.
- Başarının ekip çalışması ile yakalanacağına inanırız.
- Değişimin ve sürekli gelişimin önemine inanırız.
- Öğrenci, veli ve toplum beklentilerine odaklı çalışırız.
- Fırsat eşitliğini okulda yaşatırız.
- Eğitimde kaliteyi ön planda tutarız.
- Çevreyi ve doğayı korumanın önemine inanırız.
- Çalışanların kendini güvende ve kuruma ait hissetmelerini sağlarız.
- Sosyal, kültürel ve sportif faaliyetlerde bulunmak isteyen okul toplumunun tüm bireylerini destekleriz.
- Biz, birbirimizi öğrencilerin, velilerin ve toplumun sürekli gelişen beklentilerine ayak uyduracak şekilde geliştirmek için yüreklendiririz.
- Hatalarımızı severiz ve onları etkin bir şekilde kullanarak ilerleme sağlarız.

### **4.BÖLÜM: AMAÇ,HEDEF VE STRATEJİLERİN BELİRLENMESİ**

#### **4. 1.Amaçlar ve Hedefler,Performans Göstergeleri (TEMALAR)**

**Tablo 16:**



1. TEMA: EĞİTİM VE ÖĞRETİME ERİŞİM	
1	Kayıt bölgesindeki öğrencilerin kayıt durumu
2	Devam/devamsızlık
3	Özel eğitime ihtiyaç duyan bireylerin uygun eğitime erişimi
4	Yabancı uyruklu öğrencilerin eğitimi
5	Sınıf tekrarı ve eğitim öğretim süreçlerini tamamlama

2. TEMA: EĞİTİM VE ÖĞRETİMDE KALİTE	
1	Öğrencilerin akademik başarı düzeylerinin geliştirilmesi
2	Öğrencilerin bireysel gelişimlerine yönelik faaliyetlerin arttırılması
3	Eğitim-öğretim sürecinde sanatsal, sportif ve kültürel faaliyet türlerinin çoğaltılması
4	Kurumsal aidiyet duygusunun geliştirilmesi
5	Destekleme ve yetiştirme kursları
6	Öğrenci, veli ve öğretmen memnuniyeti
3. TEMA: KURUMSAL KAPASİTE	
1	İnsan kaynaklarının genel ve mesleki yetkinliklerinin hizmet içi eğitim yoluyla geliştirilmesi
2	Okulun fiziki ve mali kaynaklarının gelişiminin sağlanması
3	İç ve dış paydaşlar arasında istenilen iletişimin azami ölçüde sağlanması
4	İş güvenliği ve sivil savunma bilincinin oluşturulması
5	Kültürel, sosyal ve sportif alanlar

#### 4.2.TEMA I: EĞİTİM VE ÖĞRETİME ERİŞİM

**Stratejik Amaç 1:** Kayıt bölgemizde yer alan öğrencilerin okullaşma oranlarını artıran, uyum ve devamsızlık sorunlarını gideren, onlara katılım ve tamamlama imkânı sunan etkin bir eğitim ve öğretime erişim süreci hâkim kılınacaktır.

**Stratejik Hedef 1.1:** Kayıt bölgemizde yer alan öğrencilerin okullaşma oranları artırılacak, uyum, devamsızlık, katılım ve tamamlama sorunları giderilecektir

**Performans Göstergeleri**

No	PERFORMANS GÖSTERGESİ		Mevcut	HEDEF				
			2023	2024	2025	2026	2027	2028
PG.1.1.1	Okullaşma oranı	PG.1.1.1.1 Kayıt bölgesindeki öğrencilerden okula kayıt yaptıranların oranı (%)	%86	%90	%92	%94	%96	%97
		PG.1.1.1.2 14-17 yaş kayıt bölgesi kız çocuklarının okullaşma oranı (%)	%86	%90	%92	%94	%96	%97
		PG.1.1.1.3 14-17 yaş kayıt bölgesi okullaşma oranı (%)	%86	%90	%92	%94	%96	%97
PG.1.1.2	Okulumuz için belirlenen kontenjan doluluk oranı (%)							
PG.1.1.3	Okula yeni başlayan öğrencilerden uyum eğitimine katılanların oranı (%)		%100	%100	%100	%100	%100	%100
PG.1.1.4	Bir eğitim ve öğretim döneminde özürlü ve özürsüz 20 gün ve üzeri devamsızlık yapan öğrenci oranı (%)	PG.1.1.4.1 Hazırlık Sınıfı						
		PG.1.1.4.2 9. Sınıf	>%1	>%1	>%1	>%1	>%1	>%1
		PG.1.1.4.3 10. Sınıf	>%1	>%1	>%1	>%1	>%1	>%1
		PG.1.1.4.4 11. Sınıf	>%1	>%1	>%1	>%1	>%1	>%1
		PG.1.1.4.5 12. Sınıf	>%1	>%1	>%1	>%1	>%1	>%1
		PG.1.1.4.6 Toplam (Genel)	>%1	>%1	>%1	>%1	>%1	>%1
PG.1.1.4.7 Yabancı öğrenci	%0	%0	%0	%0	%0	%0	%0	
PG.1.1.5	Okulun engelli bireylerin kullanımına uygunluğu (Evet: 1 - Hayır: 0) (Engelli rampası, engelli tuvaleti, engelli asansörü/lift)		1	1	1	1	1	1
PG.1.1.6	Ders dışı faaliyetlere katılım oranı (%)	PG.1.1.6.1 Öğrencilerin hayat boyu öğrenme kapsamında açılan kurslara katılım oranı (%)	%50	%55	%60	%65	%70	%75
		PG.1.1.6.2 Öğrencilerin hayat boyu öğrenme kapsamında açılan kursları tamamlama oranı (%)	%45	%50	%55	%60	%65	%70
		PG.1.1.6.3 Okul ve mahalle spor kulüplerinden yararlanan öğrenci oranı (%)	%10	%15	%20	%25	%30	%35
PG.1.1.7	Toplumsal sorumluluk ve gönüllülük programlarına katılan öğrenci oranı (%)		%20	%30	%40	%50	%60	%70
PG.1.1.	Örgün eğitim dışına çıkan öğrenci sayısı		1	0	0	0	0	0

8							
PG. 1.1.9	Okulumuza kayıt olan öğrencilerin okulumuzu tamamlama oranı (%)	%85	%87	%90	%92	%95	%97

## Eylemler

No	Eylem İfadesi	Eylem Sorumlusu	Eylem Tarihi
1.1.1	Kayıt bölgesinde yer alan öğrencilerin tespiti için çalışmalar yapılacaktır.	Fatma HOCAOĞLU MüdürBaş Yardımcısı	01 Eylül-20 Eylül
1.1.2	Devamsızlık yapan öğrencilerin tespiti ve erken uyarı sistemi için çalışmalar yapılacaktır.	Rehberlik Servisi	Her ayın son haftası
1.1.3	Devamsızlık yapan öğrencilerin velileri ile özel toplantı ve görüşmeler yapılacaktır.	Çiğdem CERLEK Müdür Yardımcısı	Mayıs 2024
1.1.4	Okulun, engelli bireylerin kullanımına yönelik tuvalet, rampa, asansör/lift vb. eksiklikleri tamamlanacaktır.	Ercan ERDOĞAN Müdür Yardımcısı	Aralık 2024
1.1.5	Halk Eğitimi Merkezleriyle işbirliği içerisinde kurslar tanıtılacak ve öğrenciler teşvik edilecektir.	Deniz BALKAN Müdür Yardımcısı	Ekim 2024
1.1.6	9. sınıf öğrencileri için öğrenci ve veli uyum programı çalışmaları yapılacaktır.	Filiz OLGUN Tarih Öğretmeni	Eylül 2025
1.1.7	Okul paydaşları ile işbirliğine gidilerek devamsızlık yapan öğrencilerin kültür, sanat ve spor faaliyetlerine yönlendirilmesi teşvik edilecektir.	Ercan ERDOĞAN Müdür Yardımcısı	Kasım 2024
1.1.8	Özellikle devamsızlık yapan öğrencilerin velileri ile görüşmeler artırılabacak, veli ziyaretleri yapılacaktır.	Çiğdem CERLEK Müdür Yardımcısı	Aralık 2024
1.1.9	Toplumsal sorumluluk ve gönüllülük programlarına öğrencilerin katılımı teşvik edilecektir.	Melis ÇAKIR İlköğretim Mat. Öğretmeni	Kasım 2024
1.1.10	Nakil dışında kalan öğrencilerin, okulumuzu tamamlamalarını sağlamak için gerekli tedbirler alınacaktır.	Çiğdem CERLEK Müdür Yardımcısı	Kasım 2024
1.1.11	Ortaöğretime geçiş sınavlarında başarılı olan bölgedeki öğrencilerin okulumuzu tercih etmelerini sağlamak amacıyla okul tanıtıcı programlar düzenlenecektir.	Ercan ERDOĞAN Müdür Yardımcısı	Mayıs 2025
1.1.12	Özel yetenekli öğrenciler için açılan destek sınıfının verimliliğinin artırılmasına yönelik tedbirler alınacaktır.	Deniz BALKAN Müdür Yardımcısı	Kasım 2024

### 4.3.TEMA II: EĞİTİM VE ÖĞRETİMDE KALİTENİN ARTIRILMASI

Bu tema altında akademik başarı, sınav kaygıları, sınıfta kalma, ders başarıları ve kazanımları, disiplin sorunları, öğrencilerin bilimsel, sanatsal, kültürel ve sportif faaliyetleri yer almaktadır.

**Stratejik Amaç 2:** Öğrencilerimizin gelişen dünyaya uyum sağlayacak şekilde donanımlı bireyler olabilmesi için eğitim ve öğretimde kalite artırılabacaktır.

**Stratejik Hedef 2.1:** Öğrenme kazanımlarını takip eden ve başta veli, okul ve öğrencilerimizin yakın çevresi olmak üzere tüm paydaşları sürece dâhil eden bir yönetim anlayışı ile öğrencilerimizin akademik başarıları artırılacaktır.

No	PERFORMANS GÖSTERGESİ	Mevcut	HEDEF					
		2023	2024	2025	2026	2027	2028	
PG.2.1.1	Yılsonu başarı puanı ortalamaları	PG.2.1.1.1 Hazırlık sınıfı yılsonu başarı ortalamaları (Tüm dersler)						
		PG.2.1.1.2 9. sınıf yılsonu başarı puanı ortalamaları (Tüm dersler)	68,75	70	72	74	76	78
		PG.2.1.1.3 10. sınıf yılsonu başarı puanı ortalamaları (Tüm dersler)	85,25	87	89	91	93	94
		PG.2.1.1.4 11. sınıf yılsonu başarı puanı ortalamaları (Tüm dersler)	72,50	74	75	77	79	80
		PG.2.1.1.5 12. sınıf yılsonu başarı puanı ortalamaları (Tüm dersler)	100	100	100	100	100	100
PG.2.1.2	DYK ile ilgili göstergeler	PG.2.1.2.1 Açılan destekleyici eğitim kurs (DYK) sayısı (Ders sayısı)	49	49	50	52	54	55
		PG.2.1.2.2 Destekleme yetiştirme kurslarına katılan (DYK) öğrenci oranı (%)	%70	%70	%75	%77	%80	%82
PG.2.1.3	Ödül/ceza göstergeleri	PG.2.1.3.1 Teşekkür-Takdir alan öğrenci oranı (%) (yılsonu)	%40	%45	%50	%55	%60	%65
		PG.2.1.3.2 Disiplin cezası alan öğrenci oranı (%)	%5	%4	%3	%2	%1	%1
PG.2.1.4	Okulun TYT net ortalaması	PG.2.1.4.1 Türkçe	16,63	15,18	18	20	22	25
		PG.2.1.4.2 Matematik	3,70	2,43	5	10	112	15
		PG.2.1.4.3 Sosyal Bilimler	6,26	6,66	8	10	12	14
		PG.2.1.4.4 Fen Bilimleri	1,64	1,23	3	5	7	9
PG.2.1.5	Okulun AYT net ortalaması	PG.2.1.5.1 Türk Dili ve Edebiyatı	5,93	6,36	8	10	12	14
		PG.2.1.5.2 Matematik	1,81	1,12	2	4	6	8
		PG.2.1.5.3 Fizik	0,36	0,31	2	3	4	5
		PG.2.1.5.4 Kimya	0,67	0,48	2	3	4	5
		PG.2.1.5.5 Biyoloji	0,53	0,54	2	3	4	5
		PG.2.1.5.6 Tarih (Sosyal 1 ve 2)	3,49	4,42	6	8	10	12
		PG.2.1.5.7 Coğrafya (Sosyal 1 ve 2)	5,59	5,06	7	9	11	13
		PG.2.1.5.8 Felsefe Grubu	1,75	2,53	4	6	8	10
PG.2.1.6	Değerler eğitimi	PG.2.1.6.1 Değerler Eğitimi kapsamında düzenlenen faaliyet sayısı	10	12	14	15	16	18
		PG.2.1.6.2 Değerler Eğitimi kapsamında düzenlenen faaliyetlere katılan öğrenci oranı (%)	%90	%92	%94	%96	%96	%97

No	Eylem İfadesi	Eylem Sorumlusu	Eylem Tarihi
2.1.1.	Öğrencilerin ilgi ve ihtiyaçlarına göre ders materyallerinin geliştirilmesi ve kullanılması sağlanacaktır.	Ümit BERBER	Ekim2024
2.1.2	Yazılı sorularının öğrencilerin analiz ve sentez becerisini geliştirecek nitelikte olmasına yönelik zümre çalışmaları yapılacaktır.	Tüm Zümreler	Ekim 2024

No	Eylem İfadesi	Eylem Sorumlusu	Eylem Tarihi
2.1.3	Öğretmenler kurulunda her branşta TYT-AYT net sayısı için yıllık sayısal hedefler konulacak, göstergeler izlenecek ve gelişim sağlanması için gerekli önlemler alınacaktır.	Ercan EROL	Ekim 2024
2.1.4	Öğretmenlerimizin hizmet içi eğitim programlarına katılması teşvik edilecektir.	Fatma HOCAOĞLU Müdür Baş Yardımcısı	Ekim 2024
2.1.5	Ders başarısı düşük olan öğrencilerin Rehberlik Servisi ile görüşmesi sağlanacaktır.	Mehmet DEMİRAY	Kasım 2024
2.1.6	Öğrenci başarıları sınıf bazında izlenip değerlendirilecek, 3 ve daha fazla dersten başarısız olan öğrencilere ve velilerine yönelik görüşmeler yapılacaktır.	Müjdat ŞENTÜRK	Kasım 2024
2.1.7	Okulda her sınıf düzeyinde ortak sınavlar yapılacaktır.	Ercan EROL	Kasım 2024
2.1.8	ÖDM'nin yaptığı sınavların sonuçlarının zümre düzeyinde değerlendirilmesi sağlanacaktır.	Tüm Zümreler	Aralık 2024
2.1.9	Okul bünyesinde açılan DYK kurslarının etkililiği ve ders başarıları ile üst öğrenime katkısı takip edilecek, aksayan yönler ilişkin geliştirici çalışmalar yapılacaktır.	Ercan ERDOĞAN	Şubat 2024
2.1.10	Sınav kaygısını azaltmaya yönelik RAM ile ortaklaşa çalışmalar yapılacaktır.	Pınar GÖNCÜ	Kasım 2024
2.1.11	Yabancı dil eğitiminde öğrenci nitelik ve yeterliliklerinin yükseltilmesi için faaliyetler yapılacaktır.	Sevim ATALAY	Ekim 2024
2.1.12	Sınıf tekrarı yapan öğrencilere yönelik etkin rehberlik çalışmaları yapılacaktır.	İlknur DEMİREZEN	Ekim 2024
2.1.13	Değerler eğitimi alanında etkin çalışmalar yapılacaktır.	Deniz BALKAN	Ekim 2024

**Stratejik Hedef 2.2:** Öğrencilerimizin bilimsel, kültürel, sanatsal, sportif ve toplum hizmeti alanlarında etkinliklere katılımı artırılacak, yetenek ve becerileri geliştirilecektir

No	PERFORMANS GÖSTERGESİ	Mevcut	HEDEF					
		2023	2024	2025	2026	2027	2028	
PG.2.2.1	Okulun proje göstergeleri	PG.2.2.1.1 Okulda gerçekleştirilen projesi sayısı	5	7	8	10	11	12
		PG.2.2.1.2 Yerel/ulusal veya uluslararası düzeyde ödül alan proje sayısı						
		PG.2.2.1.3 Uluslararası projelere katılan öğrenci sayısı						
		PG.2.2.1.4 Uluslararası projelere katılan öğretmen sayısı						
PG.2.2.2	Rehberlik servisi etkililik göstergeleri	PG.2.2.2.1 Rehberlik servisinde öğrencilerle yapılan görüşme sayısı	280	300	310	320	330	340
		PG.2.2.2.2 Rehberlik servisinde velilerle yapılan görüşme sayısı	70	75	80	85	90	95
		PG.2.2.2.3 Rehberlik servisinde öğretmenlere verilen müşavirlik hizmeti sayısı	5	10	15	20	25	30
		PG.2.2.2.4 Meslekler ve üniversite tanıtımına yönelik etkinlik sayısı (Üniversite gezileri, seminer, toplantı vs)	5	7	8	10	11	12
		PG.2.2.2.5 Meslekler ve üniversite tanıtımına yönelik etkinliklere (Üniversite gezileri, seminer, toplantı, konferans vs) katılan öğrenci oranı (%)	%70	%75	%80	%90	%92	%95

PG.2.2.3	Okul veli işbirliği toplantı göstergeleri	PG.2.2.3.1 Sınıf Veli-Okul Aile Birliği, toplantı sayısı	4	4	4	4	4	4
		PG.2.2.3.2 Sınıf Veli-Okul Aile Birliği toplantılarına katılan veli oranı (%)	%50	%70	%80	%90	%92	%95
PG.2.2.4	Sanatsal, bilimsel, kültürel ve sportif alanlarda en az bir faaliyete katılım	PG.2.2.4.1 Bilimsel faaliyete katılan öğrenci oranı (%)	%10	%12	%15	%17	%19	%20
		PG.2.2.4.2 Kültürel faaliyete katılan öğrenci oranı (%)	%30	%40	%50	%60	%70	%80
		PG.2.2.4.3 Sanatsal faaliyete katılan öğrenci oranı (%)	%20	%30	%40	%50	%60	%70
		PG.2.2.4.4 Sportif faaliyete katılan öğrenci oranı (%)	%30	%40	%50	%60	%70	%80
		PG.2.2.4.5 Spor lisansı olan öğrenci oranı (%)	%0	%5	%6	%8	%10	%10
PG.2.2.5	Sosyal sorumluluk faaliyet göstergeleri	PG.2.2.5.1 Okulun katıldığı sosyal sorumluluk ve gönüllülük çalışma/proje sayısı	3	5	7	8	9	10
		PG.2.2.5.2 Sosyal sorumluluk ve gönüllülük çalışmalarına/projelerine katılan öğrenci oranı (%)	%20	%25	%30	%35	%40	%50
PG.2.2.6	Kütüphaneden yararlanan öğrenci oranı (%)	%100	%100	%100	%100	%100	%100	
PG.2.2.7	Öğrenci başına okunan kitap sayısı	7	10	15	20	25	30	
PG.2.2.8	Geri dönüşüme gönderilen atık miktarı (Kilogram)	1800	2000	2000	210	2100	2200	
PG.2.2.9	Tasarım beceri atölyesinden yararlanan öğrenci oranı (%)	%0	%50	%60	%70	%80	%100	

No	Eylem İfadesi	Eylem Sorumlusu	Eylem Tarihi
2.2.1	Üniversitelerle işbirlikleri kurulması için çalışmalar yapılacaktır.	Merve Günel YILMAZ	Ekim 2024
2.2.2	Okulda proje sergileri gerçekleştirilecektir.	Murat ER	Mart 2024
2.2.3	İl, ilçe ve ülke çapında proje yarışmalarına katılım teşvik edilecektir.	Çiğdem CERLEK	Kasım 2024
2.2.4	Öğrenci ve öğretmenlerin proje hazırlama eğitimleri almaları desteklenecektir.	Çiğdem CERLEK	Kasım 20124
2.2.5	Rehberlik servisinin çalışmaları hakkında öğrenci ve veliler bilgilendirilecektir.	Pınar GÖNCÜ	Kasım 2024
2.2.6	Rehberlik çalışmaları ile ilgili konularda konferans, panel ve seminer düzenlenecektir.	Pınar GÖNCÜ	Kasım 2024
2.2.7	Öğretmenlerin rehberlik servिसinden müşavirlik hizmeti alması teşvik edilecektir	Pınar GÖNCÜ	Kasım 2024
2.2.8	Veli-öğrenci-öğretmen işbirliğini güçlendirmek için sınıf veli toplantıları düzenlenecektir	Fatma HOCAOĞLU	Kasım 2024
2.2.9	Öğrencilerin okul dışı eğitim ortamlarından faydalanabilmeleri için Belediye, STK vb kurum/ kuruluşlar ile işbirliği yapılacaktır.	Yonca BİNBOĞA	Kasım 2024
2.2.10	Öğrencilerin başarısını artırmak, bilimsel, sosyal, sportif ve kültürel faaliyetlerini gerçekleştirmeleri için ilgili paydaşlarla işbirliği çalışmaları yapılacaktır.	Ercan ERDOĞAN	Kasım 2024
2.2.11	Yerel, ulusal ve uluslararası yapılan bilimsel etkinlik, sosyal, kültürel ve sportif faaliyetlere öğrencilerin katılımı sağlanacaktır.	Ercan ERDOĞAN	Kasım 2024

No	Eylem İfadesi	Eylem Sorumlusu	Eylem Tarihi
2.2.12	Çeşitli yarışma, organizasyon, toplum hizmeti vb etkinliklerle öğrencilerin sosyal, sportif, bilimsel, kültürel ve sanatsal açıdan gelişimleri sağlanacaktır.	Ercan ERDOĞAN	Kasım 2024
2.2.13	Kütüphanenin kitap sayısı ve türü zenginleştirilecektir.	Deniz BALKAN	Aralık 2024
2.2.14	Kitap okuma oranlarının artırılmasına yönelik etkinlikler düzenlenecek, en fazla kitap okuyan öğrenciler törenle ödüllendirilecektir.	Deniz BALKAN	Nisan 2025
2.2.15	Atıkların geri dönüşüme kazandırılmasına yönelik faaliyetler yapılacaktır.	Ercan ERDOĞAN	Ekim 2024
2.2.16	Öğretmen ve öğrencilerin etkinlikleri için ihtiyaç duyulan alanların ve eğitim ortamlarının oluşturulması sağlanacaktır.	Fatma HOCAOĞLU	Ocak 2025

#### 4.4.TEMA III: KURUMSAL KAPASİTE

**Stratejik Amaç 3:** Okulumuzun beşeri, mali, fiziki ve teknolojik unsurları ile yönetim ve organizasyonu, eğitim ve öğretimin niteliğini ve eğitime erişimi yükseltecek biçimde geliştirilecektir.

**Stratejik Hedef 3.1:** Okulumuz personelinin mesleki yeterlilikleri ile iş doyumunu ve motivasyonlarını artırılabilecektir.

##### Performans Göstergeleri

No	PERFORMANS GÖSTERGESİ	Mevcut	HEDEF				
		2023	2024	2025	2026	2027	2028
PG.3.1.1	Öğretmenlerin motivasyonunu artırmaya yönelik yapılan etkinlik sayısı	4	5	6	7	8	10
PG.3.1.2	Öğretmen başına düşen hizmet içi eğitim saati (Eğitim öğretim yılı içi)	30	40	50	80	100	120
PG.3.1.3	Mesleki gelişim faaliyetlerine katılan personel oranı (%)	% 100	% 100	% 100	% 100	% 100	% 100
PG.3.1.4	Lisansüstü eğitime sahip personel oranı (%)	% 15	% 20	% 25	% 30	% 50	% 60
PG.3.1.5	Bilimsel ve sanatsal etkinliklere katılan personel oranı (%)	% 10	% 12	% 15	% 20	% 25	% 30
PG.3.1.6	Uluslararası hareketlilik programlarına katılan personel oranı (%)						
PG.3.1.7	Öğretmen memnuniyet oranı (%)	% 90	% 92	% 94	% 96	% 97	% 98
PG.3.1.8	Öğretmen başına düşen öğrenci sayısı	8,57	10	12	12	11	10
PG.3.1.9	Başarı belgesi alan personel oranı (%)	% 2	% 3	% 5	% 7	% 8	% 10
PG.3.1.10	Öğretmenlerin EBA'yı ortalama kullanma süresi	20	40	60	80	100	120
PG.3.1.11	Öğretmenlerin EBA için ürettiği içerik sayısı	10	20	30	40	50	60

##### Eylemler

No	Eylem İfadesi	Eylem Sorumlusu	Eylem Tarihi
3.1.1	Okul personelinin çalışma motivasyonunu ve iş tatminini artırmaya yönelik kültürel, sanatsal, sosyal ve sportif etkinlikler düzenlenecektir.	Yonca BİNBOĞA	Ekim 2024

No	Eylem İfadesi	Eylem Sorumlusu	Eylem Tarihi
3.1.2	Okul personeli lisansüstü eğitime teşvik edilecektir.	Yonca BİNBOĞA	Ekim 2024
3.1.3	Personelin mesleki gelişim faaliyetlerine katılımı desteklenecektir.	Fatma HOCAOĞLU	Kasım 2024
3.1.4	Öğretmenlerin dijital içerik geliştirmelerine yönelik eğitimler almaları sağlanacaktır.	Fatma HOCAOĞLU	Kasım 2024
3.1.5	Personelin proje eğitimi almaları sağlanacaktır.	Fatma HOCAOĞLU	Kasım 2024
3.1.6	Paydaşlarımıza yönelik yılda bir kez memnuniyet anketi düzenlenecek, sonuçları değerlendirilerek aksaklıklar için gerekli tedbirler alınacaktır.	Ercan ERDOĞAN	Ocak 2025
3.1.7	Personel memnuniyetinin artırılması için gerekli etkinlikler yapılacaktır.	Yonca BİNBOĞA	Şubat 2025
3.1.8	Öğretmenlerin EBA'yı daha fazla kullanması teşvik edilecektir.	Çiğdem CERLEK	Aralık 2014

**Stratejik Hedef 3.2:** Okulumuzun mali ve fiziksel altyapısı eğitim ve öğretim faaliyetlerinden beklenen sonuçların elde edilmesini sağlayacak biçimde sürdürülebilirlik ve verimlilik esasına göre geliştirilecektir.

#### Performans göstergeleri

No	PERFORMANS GÖSTERGESİ	Mevcut	Hedef				
		2023	2024	2025	2026	2027	2028
PG.3.2.1	Öğrenci başına düşen sosyal, sanatsal, sportif ve kültürel faaliyet alanı (metrekare)	1126	1200	1300	1300	1350	1400
PG.3.2.2	Okul gelirlerinin, giderleri karşılama oranı (%)	%40	%42	%44	%48	%50	%50
PG.3.2.3	Öğrenci başına düşen harcama miktarı	5	7	9	11	13	15
PG.3.2.4	Bakım ve onarım ihtiyaçlarının giderilme oranı (%)	%20	%22	%24	%25	%27	%30
PG.3.2.5	Donatım ihtiyaçlarının giderilme oranı (%)	%10	%15	%16	%18	%20	%20
PG.3.2.6	Tasarım Beceri Atölyesi sayısı	0	0	1	1	1	1
PG.3.2.7	Öğrenci sayısı 30'dan fazla olan şube oranı (%)	%0	%0	%0	%0	%0	%0
PG.3.2.8	Pansiyon doluluk oranı (%)	%98	%100	%100	%100	%100	%100
PG.3.2.9	Acil durum eğitimleri (tatbikat, seminer, planlama vs) kapsamında yapılan faaliyet sayısı	12	20	25	30	35	40
PG.3.2.10	Z kütüphanesi bulunma durumu (Evet: 1, Hayır: 0)	0	0	1	1	1	1
PG.3.2.11	Mali destek sağlayan kurum/kuruluşlardan sağlanan destek sayısı	0	1	2	3	4	5
PG.3.2.12	Beyaz Bayrağa sahiplik durumu (Evet: 1, Hayır: 0)	0	0	1	1	1	1
PG.3.2.13	Beslenme Dostu Okul programının uygulanıp/uygulanmadığı (Evet: 1, Hayır: 0)	0	0	1	1	1	1
PG.3.2.14	Enerji verimliliğine yönelik etkinlik sayısı	5	10	15	20	25	25
PG.3.2.15	Taşınmalı eğitimden yararlanan öğrenci oranı (%)	%0	%0	%0	%0	%0	%0
PG.3.2.16	Okul kantini ve yemekhaneden yararlanan öğrencilerin memnuniyet oranı (%)	%90	%92	%94	%96	%98	%99



No	Eylem İfadesi	Eylem Sorumlusu	Eylem Tarihi
3.2.1	Öğrenci başına düşen sosyal, sanatsal, sportif ve kültürel alanlar iyileştirilip artırılabacaktır.	Yonca BİNBOĞA	Nisan 2020
3.2.2	Akıl Zeka Oyunları faaliyetleri artırılacak	Ercan ERDOĞAN	Ocak 2020
3.2.3	Okul bakım onarım ihtiyaçları zamanında karşılanacaktır.	Fatma HOCAOĞLU	Ocak 2020
3.2.4	Okul sağlığı ve güvenliği için gerekli düzenlemeler yapılacaktır.	Deniz BALAKN	Ekim 2024
3.2.5	Tasarruf tedbirleri hakkında öğrenci farkındalığı artırılacaktır.	Ercan ERDOĞAN	Ekim 2024
3.2.6	Acil durum eğitimlerinin sayısı artırılacaktır.	Ceren SEVİNÇ	Kasım 2024
3.2.7	Pansiyonlardaki sosyal, sportif ve kültürel faaliyetler geliştirilecektir.	Deniz BALAKN	Ekim 2024
3.2.8	Öğrencilerin akademik başarılarında pansiyonlardaki çalışma ortamının olumlu etkileri hakkında öğrenci ve veli bilgilendirmeleri yapılacaktır.	Deniz BALAKN	Kasım 2024
3.2.9	Okul sağlığı ve güvenliği için gerekli düzenlemeler yapılacaktır.	Deniz BALAKN	Aralık 2024
3.2.10	Çok amaçlı salon, kütüphane, destek odası, spor odası vb alanların bakımı yapılacaktır.	Ercan ERDOĞAN	Mart 2025
3.2.11	Mali destek sağlayan tüm kurum/kuruluşlara proje sunulacaktır.	Yonca BİNBOĞA	Şubat 2025
3.2.12	Okul kantini ve yemekhane sık sık denetlenecek, çalışan personele yönelik eğitimler verilmesi sağlanacaktır.	Fatma HOCAOĞLU	Ekim 2024
3.2.13	Enerji verimliliği ve tasarrufu konusunda öğrenci farkındalığı için çalışmalar yapılacaktır.	Ercan ERDOĞAN	Ekim 2024
3.2.14	Okul güvenlik kameralarının sürekli kontrolü ve bakımı yapılacaktır.	Ercan ERDOĞAN	Ekim 2024
3.2.15	İş güvenliği kapsamında okulun tüm birimlerinin risk analizi yapılacak ve gerekli tedbirler alınacaktır.	Fatma HOCAOĞLU	Kasım 2024
3.2.16	İl/İlçe Sağlık Müdürlüğü ile iş birliği içerisinde belirli periyotlarla tüm personel ve öğrencilere yönelik hijyen eğitimleri düzenlenecektir.	Fatma HOCAOĞLU	Aralık 2025

**Stratejik Hedef 3.3:** Okulumuzun yönetsel süreçleri, etkin bir izleme ve değerlendirme sistemiyle desteklenen, katılımcı, şeffaf ve hesap verebilir biçimde geliştirilecektir.

## Performans göstergeleri

No	PERFORMANS GÖSTERGESİ	Mevcut	Hedef				
		2023	2024	2025	2026	2027	2028
PG.3.3.1	Paydaşların karar alma süreçlerine katılımı için gerçekleştirilen faaliyet sayısı	2	3	4	5	6	7
PG.3.3.2	Okul internet sayfasının görüntülenme sayısı	22033	30000	50000	80000	120000	150000
PG.3.3.3	Veli toplantılarına katılım oranı (%)	%50	%70	%80	%90	%92	%95
PG.3.3.4	İşbirliği yapılan STK, üniversite ve diğer kurumsal paydaş sayısı	5	10	15	20	25	30
PG.3.3.5	Kalite Takip Sistemi genel memnuniyet oranı (%) (İmam Hatip Lisesi)	%90	%92	%94	%96	%98	%99

## Eylemler

No	Eylem İfadesi	Eylem Sorumlusu	Eylem Tarihi
3.3.1	Karar alma süreçlerine paydaşların katılımı sağlanacaktır.	Yonca BİNBOĞA	Ekim 2024
3.3.2	Okul WEB sitesi güncelleme çalışmaları yapılacaktır.	Ercan ERDOĞAN	Ocak 2025
3.3.3	Velilerin toplantılara katılımını sağlayabilmek için bilgilendirme toplantıları gerçekleştirilecek, iletişim araçlarından faydalanılacaktır.	Çiğdem CERLEK	Ekim 2024
3.3.4	STK, üniversite ve diğer kurumsal paydaşlarla işbirliği yapılacaktır.	Fatma HOCAOĞLU	Ekim 2024

## 4.5.Stratejilerin Belirlenmesi

Okulumuz 2024-2028 stratejileri belirlerken;

- Paydaş analizi sonuçları,
- Önceki dönem planlarımız,
- İlçemizin planındaki stratejilere uyum,
- Maliyet ,Yasal değişiklik
- Öz değerlendirme raporu
- Riskler ,İhtiyaçlar
- MEB stratejik plan kılavuz

gibi etkenleri ekip üyeleriyle yaptığı periyodik toplantılarda beyin fırtınası yöntemiyle belirlemiştir.

## 4.6.Maliyetlendirme

Müdürlüğümüz 2024-2028 Stratejik Planı'nın maliyetlendirilmesi sürecindeki temel gaye, stratejik amaç, hedef ve eylemlerin gerektirdiği maliyetlerin ortaya konulması suretiyle politika tercihlerinin ve karar alma sürecinin rasyonelleştirilmesine katkıda bulunmaktadır.

Bu sayede, stratejik plan ile bütçe arasındaki bağlantı güçlendirilecek ve harcamaların önceliklendirilme süreci iyileştirilecektir.

Bu temel gayeden hareketle planın tahmini maliyetlendirilmesi şu şekilde yapılmıştır:

- Hedeflere ilişkin eylemler durum analizi çalışmaları sonuçlarından hareketle birimlerin katılımlarıyla tespit edilmiştir,
- Son iki yıldaki bütçe geliri incelenmiştir, (2022-2023)
- İl milli eğitimin bütçe hesabına uygun olarak eylemlere ilişkin tahmini maliyetler belirlenmiştir,
- Eylem maliyetlerinden hareketle hedef maliyetleri belirlenmiştir,
- Hedef maliyetlerinden yola çıkılarak amaç maliyetleri belirlenmiş ve amaç maliyetlerinden de stratejik plan maliyeti belirlenmiştir.

Genel bütçe, valilikler, belediyeler ve okul aile birliklerinin yıllık bütçe artışları ve eğilimleri dikkate alındığında Müdürlüğümüzün 2024-2028 Stratejik Planı'nda yer alan stratejik amaçların gerçekleştirilebilmesi için tabloda da belirtildiği üzere beş yıllık süre için tahmini 270000 TL'lik kaynağın elde edileceği düşünülmektedir.

Söz konusu hedeflere ilişkin bütçe dağılımları 5 yıllık olarak alttaki tabloda belirtilmiştir. Tabloda görüldüğü üzere son iki yılın gelir ve giderlerinde yaşanan artıştan hareketle hazırlanan beş yıllık maliyetlendirme sonucunda Müdürlüğümüzün tahmini olarak 270000 TL'lik bir harcama yapacağı düşünülmektedir. Plan dönemi amaç maliyetlerine ilişkin alttaki tabloda ayrıntılı bilgiye yer verilmiştir.

**Tablo17: Tahmini Maliyetler**

AMAÇ VE HEDEF NO	2024	2025	2026	2027	2028	TOPLAM MALİYET
<b>AMAÇ 1</b>	1000	1500	2500	2500	2500	10000
Hedef 1.1	1000	1500	2500	2500	2500	10000
<b>AMAÇ 2</b>	6000	9000	11000	12000	12000	50000
Hedef 2.1	3000	4500	5500	6000	6000	25000
Hedef 2.2	3000	4500	5500	6000	6000	25000
<b>AMAÇ 3</b>	<b>9000</b>	<b>13500</b>	<b>16500</b>	<b>18000</b>	<b>18000</b>	<b>75000</b>
Hedef 3.1	3000	4500	5500	6000	6000	25000
Hedef 3.2	3000	4500	5500	6000	6000	25000
Hedef 3.3	3000	4500	5500	6000	6000	25000
<b>AMAÇ TOPLAM</b>	<b>32000</b>	<b>48000</b>	<b>60000</b>	<b>65000</b>	<b>65000</b>	<b>270000</b>
Genel Yönetim Giderleri						
<b>TOPLAM KAYNAK</b>	<b>32000</b>	<b>48000</b>	<b>60000</b>	<b>65000</b>	<b>65000</b>	<b>270000</b>

## 5.BÖLÜM: İZLEME VE DEĞERLENDİRME

Okulumuz Stratejik Planı izleme ve değerlendirme çalışmalarında 5 yıllık Stratejik Planın izlenmesi ve 1 yıllık gelişim planının izlenmesi olarak ikili bir ayrıma gidilecektir.

Stratejik planın izlenmesinde 6 aylık dönemlerde izleme yapılacak denetim birimleri, il ve ilçe millî eğitim müdürlüğü ve Bakanlık denetim ve kontrollerine hazır halde tutulacaktır.

Yıllık planın uygulanmasında yürütme ekipleri ve eylem sorumlularıyla aylık ilerleme toplantıları yapılacaktır. Toplantıda bir önceki ayda yapılanlar ve bir sonraki ayda yapılacaklar görüşülüp karara bağlanacaktır.



## 6.BÖLÜM: EKLER:

Paydaş Anketleri

ÖĞRENCİ MEMNUNİYET ANKETİ

Sıra No	MADDELER	KATILMA DERECEŚİ (%)				
		Kesimlikle Katılıyorum	Katılıyorum	Kararsızım	Katılmıyorum	Kesimlikle Katılmıyorum
1	Okulda kendimi güvende hissediyorum.	51,4	32,4	2,7	2,7	13,5
2	Okul temiz ve hijyeniktir.	48,6	16,2	10,8	10,8	13,5
3	Okulun fiziki koşullarını yeterlidir.	13,5	45,9	18,9	2,7	13,5
4	Okul, yeni kabul edilen öğrencilere uygun desteęi sağlar.	51,4	29,7	13,5	2,7	2,7
5	Farklı kültürlerden gelen öğrencilerin bu okulda memnuniyetle karşılanacağını düşünüyorum.	24,3	59,5	10,8	2,7	2,7
6	Öğretmenlerime ihtiyaç duyduğumda kolaylıkla görüşebilirim.	54,1	35,1	5,4	2,7	2,7
7	Okul müdürüne ihtiyaç duyduğumda kolaylıkla görüşebilirim.	40,5	48,6	5,4	5,4	0
8	Okul rehberlik servisinden ihtiyaçlarım doğrultusunda faydalanabiliyorum.	10,8	54,1	10,8	10,8	10,8
9	Okul kişisel hedefler belirlememde ve bu hedeflere ulaşmamda yeterli rehberlik ediyor.	13,5	56,8	8,1	10,8	10,8
10	Okulumda yer almam için birçok fırsat var.	47,2	22,2	13,9	8,3	8,3
11	Okul bana yeterli ders dışı etkinlik olanakları sunuyor.	11,1	58,3	11,1	8,3	11,1
12	Okul kulüpleri amacına uygun şekilde gelişimime katkı sağlıyor.	8,3	63,9	11,1	11,1	5,6
13	Öğretmenlerim sınıfta adil kurallara sahipler ve tarafsızlar.	22,2	61,1	11,1	2,8	2,8
14	Öğretmenlerim beni daha iyi performans göstermem için teşvik ediyor.	32,4	56,8	5,6	2,7	2,7
15	Öğretmenlerim derslerin işlenişinde farklı ve ilgi çekici yöntemler kullanır.	51,4	35,1	8,1	2,7	2,7
16	Sınav ve ödevlerin beni değerlendirmek için adil ve yeterli olduğunu düşünüyorum.	45,9	35,1	5,4	2,7	10,8
17	Okulda düzenlene sanatsal ve kültürel faaliyetler yeterlidir.	21,6	21,6	27	10,8	18,9
18	Okulda öğrencilerin görüşleri dikkate alınır.	24,3	43,2	16,2	13,5	2,7
19	Okul kantininde yeterli ve sağlıklı yiyecekler var.	18,9	32,4	21,6	16,2	10,8
20	Destekleme Yetiştirme Kurslarını yeterli buluyorum.	29,7	51,4	5,4	5,4	8,1

## VELİ MEMNUNİYET ANKETİ

Sıra	MADDELER	KATILMA DERECEŚİ (%)
------	----------	----------------------

No		Kesinlikle Katılıyorum	Katılıyorum	Kararsızım	Katılmıyorum	Kesinlikle Katılmıyorum
1	Okulun misyonu ve vizyonunu tam olarak anlıyorum.	29,2	49,2	18,5	1,5	1,5
2	Okulda eğitim ve yönetim kalitesi sürekli olarak gelişiyor.	20	50,8	16,9	7,7	4,6
3	Okul temiz ve hijyeniktir.	20	36,9	16,9	16,9	9,2
4	Okul, öğrencilerin ve personelin güvenliğini sağlamak için uygun güvenlik önlemleri alır.	29,2	38,5	21,5	7,7	3,1
5	Okul, yeni kabul edilen öğrencilere uygun desteği sağlar.	21,9	50	23,4	4,7	0
6	Okul, çocuğumun okumaya olan ilgisini geliştirmesine yardımcı olabilir.	32,3	46,2	16,9	3,1	1,5
7	Okul çocuğumun öğrenme ilgisini güçlendiriyor.	20	55,4	10,8	10,8	3,1
8	Okul çocuğumun ahlaki gelişimini teşvik edebilir.	31,3	53,1	10,9	3,1	1,6
9	Okulda kullanılan değerlendirme yöntemleri çocuğumun gelişimini tüm yönleriyle anlamama yardımcı oluyor.	21,5	52,3	18,5	6,2	1,5
10	Okul, çocuğumun öğrenme performansı ve gelişimi hakkında beni iyi bilgilendiriyor.	30,8	44,6	12,3	10,8	1,5
11	Okul çocuğuma duygusal rahatsızlık ve öğrenme güçlükleri ile karşılaştığında yeterli desteği ve rehberlik sağlar.	23,1	50,8	15,4	7,7	3,1
12	Öğretmenlerin benimle iletişim kurma yöntemlerinden memnunum.	54,7	34,4	4,7	6,3	0
13	Herhangi bir problem durumunda müdür endişelerime cevap veriyor.	53,8	35,4	4,6	3,1	3,1
14	Okulda, velilerin ihtiyaçlarına uygun eğitim faaliyetleri düzenlenir.	41,5	35,4	15,4	6,2	1,5
15	Okul, çocukların gelişimini desteklemek için velilerle iyi bir ilişki kurar.	49,2	33,8	10,8	6,2	0
16	Okul, aktif veli katılımını teşvik eder.	36,9	44,6	12,3	6,2	0
17	Okulun veli etkinliklerine aktif olarak katılırım.	18,5	32,3	35,4	13,8	0
18	Bir veli olarak okula aidiyet hissediyorum.	15,4	58,5	21,5	4,6	0
19	Çocuğumun ev ödevlerini tamamlamasını sağlarım.	40	47,7	7,7	3,1	1,5
20	Çocuğumu okumaya teşvik ederim.	55,4	36,9	4,6	3,1	0
21	Çocuğumun her gün okula gitmesini sağlarım.	58,5	33,8	4,6	3,1	0
22	Çocuğumun eğitiminde aktif bir ortağım.	49,2	35,4	10,8	4,6	0

Sıra No	MADDELER	KATILMA DERECESESİ (%)				
		Kesinlikle Katılıyorum	Katılıyorum	Kararsızım	Katılmıyorum	Kesinlikle Katılmıyorum
1	Okulun misyonu ve vizyonunu tam olarak anlıyorum.	37,9	48,3	6,9	3,4	3,4
2	Okulda eğitim ve yönetim kalitesi sürekli olarak gelişiyor.	27,6	41,4	27,6	3,4	0
3	Okul temiz ve hijyeniktir.	21,4	57,1	14,3	3,6	3,6
4	Okul, öğrencilerin ve personelin güvenliğini sağlamak için uygun güvenlik önlemleri alır.	37,9	58,6	3,4	0	0
5	Okul, yeni kabul edilen öğrencilere uygun desteği sağlar.	44,8	51,7	3,4	0	0
6	Okulumuz mesleki yeterliliğimi geliştirmek için eğitim fırsatları sunuyor.	34,5	34,5	27,6	3,4	0
7	Okul yönetimimiz öğretmenleri etkin bir şekilde yönlendirir.	34,5	48,3	10,3	6,9	0
8	Okulumuz, öğrencilerin öğrenme ilgisini uyandıracak bir öğrenme ortamı oluşturmuştur.	27,6	58,6	13,8	0	0
9	Etkili bir öğretmen olmak için ihtiyaç duyduğum kaynaklara erişimim var.	31	55,2	3,4	6,9	3,4
10	Bana sunulan kaynakları kullanmak için gerekli eğitime sahibim.	31	62,1	3,4	3,4	0
11	Okulumuzun, farklı ihtiyaçları olan öğrencileri desteklemek için etkin bir politikası vardır.	27,6	55,2	13,8	3,4	0
12	Okulumuz müfredat uygulamasını etkin bir şekilde izler.	34,5	58,6	3,4	3,4	0
13	Okulumuz, velilere uygun etkinlikler düzenlemektedir.	34,5	48,3	17,2	0	0
14	Diğer öğretmenlerle iş birliği yaparım.	48,3	51,7	0	0	0
15	Okul personeli arasında dostane bir ilişki sürdürülür.	41,4	51,7	3,4	3,4	0
16	Takım ruhumuz ve moralimiz yüksek.	34,5	27,6	27,6	10,3	0
17	Okulumuza aidiyet hissediyorum.	37,9	34,5	20,7	6,9	0

5018 Sayılı Kamu Mali Yönetimi ve Kontrol Kanunu ve Millî Eğitim Bakanlığı'nın 06.10.2022 tarihli ve 2022/21 sayılı Genelgesi doğrultusunda "Stratejik Plan Hazırlama Ekibi" tarafından hazırlanan 2024-2028 Stratejik Planı incelenerek ..../..../2024 tarihinde Stratejik Plan Üst Kurulunca onaylanmıştır.

Yonca BİNBOĞA  
Okul Müdürü